

DENEME SINAVI - 1  
SÖZEL BÖLÜM

Adı ve Soyadı : .....

Sınıf / Şubesi : .....

Öğrenci Numarası : .....

DERS ADI	SORU SAYISI	TOPLAM SORU SAYISI	SINAV SÜRESİ (DAKİKA)
TÜRKÇE	20	50	75
SOSYAL BİLGİLER	10		
DİN KÜLTÜRÜ VE AHLAK BİLGİSİ	10		
İNGİLİZCE	10		

## ÖĞRENCİLERİN DİKKATİNE

1. Sınıf öğrenci yoklama listesinde belirtilen sınıfta ve sıra numarasında oturunuz.
2. Cevap kâğıdındaki kimlik bilgilerinin doğruluğunu kontrol ediniz.
3. Kitapçık türünü cevap kâğıdındaki ilgili alana kodlayınız.
4. Cevap kâğıdı üzerindeki kodlamaları kurşun kalemle yapınız.
5. Puanlama; her test için yanlış cevap sayısının üçte biri, doğru cevap sayısından çıkarılarak elde edilecek geçerli cevaplar üzerinden yapılacağı için cevap kâğıdı üzerinde rastgele cevaplama yapmayınız.

**SINAVA BAŞLAMADAN ÖNCE**  
**KİTAPÇIĞIN ARKA KAPAĞINDAKİ UYARILARI MUTLAKA OKUYUNUZ.**

1. Birleşik kelimeler aşağıdaki durumlarda bitişik yazılır:

- Kişi adları ve unvanlarından oluşmuş mahalle, meydan, köy vb. yer ve kuruluş adlarında, unvan kelimesi sonda ise gelenekleşmiş olarak bitişik yazılır.
- Ev kelimesiyle kurulan birleşik kelimeler bitişik yazılır.
- Kelimelerden her ikisi veya ikincisi, birleşme sırasında anlam değişmesine uğradığında bu tür birleşik kelimeler bitişik yazılır.
- Somut olarak yer bildirmeyen alt, üst ve üzeri sözlerinin sona getirilmesiyle kurulan birleşik kelimeler bitişik yazılır.

**Buna göre aşağıdaki cümlelerin hangisinde yazım yanlışı vardır?**

- A) Küçük saksıdaki camgüzeli suyu gördükçe çoştı.  
B) Kapının önünde ayaküstü sohbet ederken büyük bir gürültü duyduk.  
C) Ertuğrul Gazi ilçesinin altyapı çalışmaları bitme noktasına gelmiş.  
D) Virüs nedeniyle kahveevleri bir süreliğine kapıları kapattı.

2. Otomotiv yöneticisi Gökhan Bey şu açıklamalarda bulundu: “Araç piyasasında inanılmaz değişimler bizi bekliyor. İnsanların ihtiyaçları, toplumun yapısı, kadınların sosyal hayatın her alanında daha çok yer almaya başlaması vb. birçok oluşum şirketimizi araştırma yapmaya yöneltti. Genç nüfusun artması araç piyasasının da artması demektir. Bu genç kuşağın eğitim-öğretim düzeyinin yüksek olacağı ve bunun da araç talebini etkileyeceği anlaşılıyordu. Petrol fiyatlarının artması ise orta yaş grubundaki müşterilerimizin daha ekonomik araçlara yöneldikleri sonucunu ortaya çıkardı. Araç satın alan kadınların oranı da hızla artarken park etmesi kolay, vites kullanımı olmayan, küçük ve spor görünümlü araçlara daha çok bekâr kadınlar yöneliyor.”

**Bu metinde aşağıdakilerin hangisiyle ilgili araştırma bulgusundan söz edilmemektedir?**

- A) Cinsiyet                      B) Araç kullanım amacı                      C) Yaş                      D) Medeni hâl

3. Bağlaç olan da/de ayrı yazılır ve kendisinden önceki kelimenin son ünlüsüne bağlı olarak büyük ünlü uyumuna uyar.

Örnek: Durumu oğluna da bildirdi.

UYARI: Ayrı yazılan da/de hiçbir zaman ta/te biçiminde yazılmaz.

Örnek: Gidip de gelmemek var, gelip de görmemek var. (Doğru)

Gidip te gelmemek var, gelip te görmemek var. (Yanlış)

UYARI: Da/de bağlacını kendisinden önceki kelimedenden kesme ile ayırmak yanlıştır.

Örnek: Ayşe de geldi. (Doğru), Ayşe’de geldi. (Yanlış).

**Buna göre aşağıdaki metinlerin hangisinde “da/de”nin yazımıyla ilgili bir yanlışlık yapılmıştır?**

- A) Halikarnas Balıkcısı yazın yaşamına ilk önce hikâyeler ile başlamıştır. Sonraları romanlarıyla da ünlü Halikarnas Balıkcısı, yaşamadığı, hissetmediği hiçbir şeyi yazmayarak kendi hayatından ve bilgisinden beslenen eserler kaleme almıştır.
- B) Kitle iletişim araçlarının hayatımıza çok fazla girmesinden dolayı ne yazık ki okuma oranları her geçen gün düşmektedir. Bu durum da en çok öğrencileri etkilemekte, gençler kitap okumak yerine iletişim araçlarına daha çok yönelmektedirler.
- C) Yalnızca edebiyat tarihini öğrenen öğrenci, ezber bilgi denilen eser-yazar adlarını öğrenecek fakat bu bilgileri gündelik yaşam da bir bakıma ders kitapları ve okul dönemi sonrasında sıklıkla kullanamayacaktır.
- D) Tema ifadesi, sıklıkla “konu” ile karıştırılıyorsa da “tema” geneli ve çokluğu, “konu” daha özel ve sınırlılığı ifade eder ve konu temaya göre daha somuttur.

4. Yaklaşık 4 milyon yıl önce atalarımız doğanın verdiği tozlu nefese katkıda bulunmaya başladılar. Büyüleyici bir araç olan ateşi ustalıkla kullanır hâle geldikçe insan olarak yaptığımız katkı siyah siyah isler oldu. Daha sonra metallerin mucizesini öğrendiğimizde ateşlerimizden çıkan dumanlara mikroskopik büyüklükte sıcak bronz, demir, bakır, altın ve gümüş parçacıkları katıldı. İplik eğirme ve dokuma makinelerinin gelişmesi hayvan ve bitki liflerinden gözle görülemeyecek kadar küçük parçacıkların çıkmasına yol açtı; rüzgâr bunları yerleşim yerlerimizin dışına taşıdı. Son olarak sanayi devrimiyle birlikte meydana getirdiğimiz toz miktarı yüksek vitese geçti.

**Bu metne göre insanoğlu yeryüzüne,**

- I. Keşif
- II. İcat
- III. Üretim

**kavramlarından hangilerini kullanarak toz miktarını artırmıştır?**

- |              |                 |
|--------------|-----------------|
| A) Yalnız I  | B) I ve II      |
| C) II ve III | D) I, II ve III |

5. Hatay; çeşitli insan topluluklarının yüzyıllardır nesilden nesile aktarılan kendine özgü tatlarının, gelenek ve göreneklerinin en güzel örneklerini görebileceğiniz açık hava müzesi gibidir.

**Bu metinde altı çizili ifadeyle anlatılmak istenen aşağıdakilerden hangisidir?**

- A) Tarihî eserler ile ön plana çıktığı
- B) Şehirdeki kültürel çeşitliliğin korunduğu
- C) Yepyeni bir yaşam tarzının ortaya çıktığı
- D) Farklı kültürlerin mimari eserlerinin olduğu

6. Antarktika'daki Peninsula Yarımadası'nın kuzey ucundaki Danger Takımadaları'nda 1,5 milyondan fazla Adélie pengueninden oluşan bir koloni keşfedildi. Geçmişte yapılan çok sayıda araştırma Adélie penguenlerinin sayısında Peninsula Yarımadası'nın batısında bir düşüş eğilimi, Antarktika'nın doğusunda ve Ross Denizi'nde ise belirgin bir artış olduğunu gösteriyordu. Elde edilen son veriler Peninsula Yarımadası'nın kuzeyinde yer alan Danger Takımadaları'nda, bölgenin batısından farklı bir değişim olduğunu gösteriyor. Bu farklılığın nedeni tam olarak bilinmiyor ancak iklim değişikliklerinin adaların etrafındaki deniz buzullarının büyüklüğünü, buna bağlı olarak da penguenlerin besin kaynaklarına erişimini etkilemesiyle bağlantılı olabilir.

**Bu medya metninin yazılış amacı aşağıdakilerden hangisidir?**

- A) Olay yorumlama – Bilgi aktarma
- B) İkna etme – Kültür aktarma
- C) Bilgi aktarma – Eğitim düzeyini iyileştirme
- D) Eğlendirme – Onaylama

7. Türkçe sözlükte “anlamı güçlendirmek için aynı kelimenin tekrarlanması, anlamları birbirine yakın, karşıt olan veya sesleri birbirini andıran kelimelerin yan yana kullanılması” olarak tanımlanan ikilemeler dilimizin ayrı bir güzelliği olarak karşımıza çıkar. Yapılışı ve anlamları bakımından farklıklar gösteren inci taneleridir.

**Buna göre aşağıdaki cümlelerin hangisinde ikileme kullanılmamıştır?**

- A) Masmavi gözleriyle derin derin düşüncelere dalıyor, dipten çıkmak bilmiyordu.
- B) Fatma Hanım'ın yalap şalap yaptığı işleri Sevgül tamamlamaya çalışıyor.
- C) Büyük tır yola devrilince trafik arada bir bir metre kadar ancak ilerliyor, sonra tekrar duruyordu.
- D) Sular yükselince her yer çamur deryasına döndü, bata çıka ilerlemek bile imkânsızlaştı.

8. • Gövde görünümü  
• Kozalak özelliği  
• Ülkemizdeki dağılımı  
• Mevsimlerin ağaca etkisi

**Aşağıda tanıtılan kozalaklı ağaçların hangisinde bu bilgilerin tümüne yer verilmiştir?**

A)	Şili arokaryası:	Dört mevsim yeşil, iğne yapraklı, seyrek dallı ve konik görünümüldür. Dişiler 40-50 metre, erkekler 15-20 metre boylanabilir. Şili ve Arjantin’de doğal olarak yetişir. Dekoratif görünümü nedeniyle diğer ülkelerde ve Türkiye’de de süs bitkisi olarak park ve bahçelerde yetiştirilmektedir. Özellikle Ege ve Akdeniz gibi ılıman bölgelerimizde sıklıkla karşılaşılır. Erkek ve dişi çiçekler ayrı ağaçlar üzerinde bulunur. Kızıl kahverengi erkek çiçekler 10 cm uzunluğunda kalın sarkık başçıklar oluşturur. Yeşil kahverengi dişi çiçekler tek tek sürgünler üzerinde yer alır. Kozalaklar küresel biçimde, kahverengi ve 10-15 cm çapındadır. Tohumları yenmektedir. Gri kızıl kahverengi gövde olgun ağaçlarda geniş ve çatlaklıdır.
B)	Japon kadife çamı:	Kışın yaprağını dökmeyen, iğne yapraklı, sık dallı, piramidal tepeli bir ağaçtır. 40-50 metre boylanabilir. Doğal olarak yetiştiği Japonya’da en yaygın ağaç türlerinden biridir. Odunu hafif ve yumuşak olmasına karşın dayanıklıdır. Türkiye’de dekoratif amaçlarla yetiştirilmektedir. Bazı büyük illerde ve Doğu Karadeniz’de oldukça gelişmiş örneklerine rastlanır. Gri kızıl kahverengindeki gövde dikine çatlaklıdır. 70-80 cm çapa ulaşabilir. 1-1.5 cm uzunluğundaki ince yumuşak, sivri uçlu iğne yapraklar ilkbahar, yaz ve sonbaharda yeşil renktedir, kışın morumsu kızıl kahverengiye döner.
C)	Mamut ağacı:	Her zaman yeşil, iğne yapraklı, konik, 100 metreye kadar boylanabilen bir ağaçtır. Cinsinin günümüzde yaşayan tek türüdür. Doğal olarak sadece Kuzey Amerika’nın Kaliforniya Bölgesi’ndeki Sierra Nevada Dağları’nda yetişir. 3.000-4.000 yıl yaşayabilmektedir. 19. yüzyılda Avrupa’ya getirilmiştir. İstanbul, Ankara ve Trabzon’da birkaç örneği bulunmaktadır. Yumurta biçimindeki kozalak 4-8 cm uzunluğunda, 3-5 cm çapındadır. İki yılda olgunlaşır. Tohumları kanatlıdır. Kozalaklar uzun yıllar ağaç üzerinde kalabilir.
D)	Fıstık çamı:	Yeşil, iğne yapraklı, yuvarlak tepeli bir ağaçtır. İleri yaşlarda tepesi şemsiye biçimine dönüşür. 20-25 metre boylanabilir. Türkiye’de birçok farklı bölgede yayılım gösterir. En geniş yayılım alanını Bergama yakınlarındaki Kozak Yaylası’nda bulur. Gri kızıl kahverengi gövde pulsu kabuklu ve derin çataklıdır. Bir metreyi aşan çap yapabilir. Çok kısa saplı kozalak üç yılda olgunlaşır. Üç ayrı yılın kozalağı aynı anda ağaç üzerinde bulunur. Olgun kozalak kızıl kahverengi, 8-15 cm boyunda, 6-10 cm çapındadır. Kanatsız tohumları sert bir kabuk içinde saklıdır.

9. Bir durumun veya olayın gerçekleşmesinin başka bir duruma veya olaya bağlı olduğu cümlelere koşul-şart cümleleri denir.

**Buna göre aşağıdaki cümlelerin hangisinde koşula bağlı bir durum vardır?**

- A) Kuralları doğru bir şekilde uygularsa yarışmada derece alır.  
B) Hastalığa karşı önlem almak için herkes maske takıyor.  
C) Çevre kirliliğini önlemek için her yere kamera mı yerleştirilmeli?  
D) Sıcak esen rüzgârlardan üzüm bağları kurudu.

10. Rifat Ilgaz, Sait Faik'ten "Yaprak" adlı dergide yayınlanmak üzere bir öykü yazmasını rica eder. Ödemesi peşin. Rifat Ilgaz elinde parayla Burgazada'ya gidiyor, durumu Sait Faik'e anlatıyor. Sait Faik ilkin parayı almayınca Rifat Ilgaz beklenen hikâyeyi vermeyecek diye korkuyor. Sait Faik kendisini, annesinin de bulunacağı akşam yemeğine buyur ediyor. "Şu hikâye işini sen yemekte yeniden aç! Parayı çıkar, masanın üstüne koy! Yeni çıkacak dergi için hikâye istiyoruz, diye başla!" diyor. Yazdığı hikâyeyi de hemen orada veriyor. Akşam yemekte Rifat Ilgaz konuyu açıyor, parayı da masaya koyuyor. Yemekten sonra Sait Faik: "Çok güzel! Anlasın oğlunun bir baltaya sap olduğunu artık!"

**Buna göre Sait Faik'in annesinin görmesini istediği durum aşağıdakilerden hangisidir?**

- A) Usta yazarları bile ayağına getirtecek kadar iyi bir yazar olduğunu göstermek
- B) Çok okunan bir yazar olduğu için çeşitli dergilerden teklifler aldığını ispat etmek
- C) Yazılarının artık para getiren bir işe dönüştüğünü göstermek
- D) Öykü alanında ne kadar önemli ve saygıdeğer bir yazar olduğunu kanıtlamak

11. Bir öğretmen, öğrencilerinin "kabarmak" sözcüğünü mecaz anlama gelecek şekilde cümle içinde kullanmalarını istemiştir.

**Buna göre aşağıdakilerden hangisi bu öğrencilerin söyleyeceği cümlelerden biri olabilir?**

- A) İhtiyarın zayıf damarları kabarmış kılıklı elleri dizlerinin üstündeydi.
- B) Kumandan kendisini alkışlayan keyifli halka boyun kırarak kabarıyordu.
- C) Su arıtma cihazının hortumu patlayınca bütün parkeler kabardı.
- D) Çay birdenbire kabararak köprüyü aşar ve epeyce zarara sebep olur.

12. Bilinmeyen bir kelimenin anlamını bulmak için ne yaparsınız? "TDK'nin internet sitesine bakıp hızlıca bulurum." dediğinizi duyar gibiyim. Tam bir nokta atışı. Ağır ve çok yer kaplayan sözlüklerden kurtulup hızlıca çözüm üretmenin teknolojik yolu. Bunu yaparken aslında bir şeyi gözden geçiriyoruz. Kelimeyi arama bölümüne yazdığımız an, o kelimeye yakın kelimeler ekrana geliyor ve aradığımız kelimeyi tam yazdığımızda cevap karşımıza geliyor. Hâlbuki sözlükte arama yaparken birçok sayfa çevirirken bazı kelimeleri de gözden geçirmiş oluyoruz. Bilgimize bilgi katabiliyoruz. Bu sebeple sözlükler - - - -

**Bu parçanın sonuna düşüncenin akışına göre aşağıdakilerden hangisi getirilmelidir?**

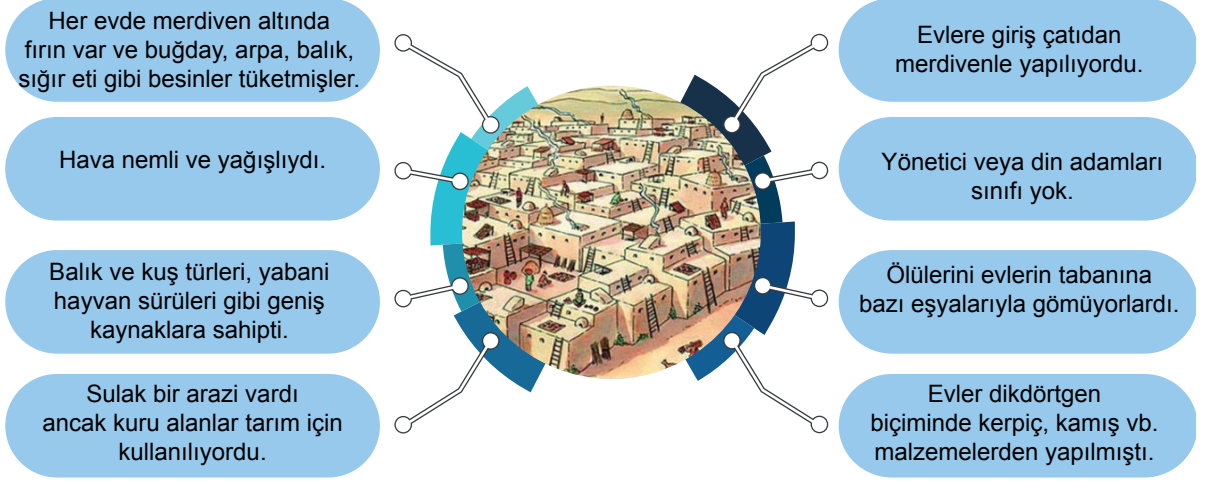
- A) bilgiye ulaşmak için kelimelerin dünyasına bizi götüren en önemli araç olmaya devam ediyor.
- B) teknolojinin ilerlemesi sayesinde öğrencilere ve araştırma yapanlara büyük bir kolaylık sağlamıştır.
- C) her an elimizin altında ve keşfedilmeyi bekleyen binlerce sözcüğün anlamını bulmanın en kolay yolu olarak interneti oturduğumuz yere kadar getiriyor.
- D) öğrenmek istediğimiz kelimelerin anlamlarını öğrettiği gibi başka kelimelerin anlamlarını da önümüze serer.

13. Sanatçının çevresinden ve kendinden el etek çekip hayal derinliklerine kapandığı fil dişi kule devri geçti.

**Bu cümleye altı çizili sözün kattığı anlam aşağıdakilerin hangisinde vardır?**

- A) Sanatçı toplumdan uzaklaşıp zincirleri kırıldığı zaman dağılan her halka bir umut olur.
- B) Kendini toplumdan soyutlayarak kendi içinde oluşturduğu dünyaya sırça köşkünün bakan sanatçılar silinip gider.
- C) Deniz istediği kadar engin, fırtınalar istediği kadar büyük olsun, sanatçının pusulası doğruysa yeterlidir.
- D) Kabuğunu kırarak dışarıya açılabilen sanatçılar, içinde yaşadığı toplum için büyük bir şanstır.

14. Konya ilinin Çumra ilçesinde yer alan Çatalhöyük, 1958 yılında keşfedilmiştir. Olağan dışı sanatıyla hayranlık uyandıran Neolitik Kent Çatalhöyük'te ilk buluntular MÖ 7400 yıllarına tarihlenmektedir. Kent, medeniyetin ve ziraatin temellerini anlamamızda uluslararası anahtar olarak tanımlanmaktadır. Çatalhöyük'ün Neolitik yerleşim tarzı ve kent planının eşitlik ideallerini yansıttığına inanılmaktadır.



**Buna göre Çatalhöyük ile ilgili bir roman yazmak isteyen biri aşağıdaki metinlerin hangisini oluşturduğunda tarihî gerçeklerle çelişir?**

- A) Merdivenin altındaki ocaktan buğday çorbası ve et haşlaması kokusu yayılıyordu. Duman, baca işlevi gören evin giriş çıkışını sağlayan delikten kerpiç duvarları yalayarak hızlıca kaçılıyordu.
- B) Tarlaya gitmek için sabah erkenden yola çıkmıştım. Suyu bol arazinin yanında bir karış kuru toprağı arpa ekimi için hazırlamam gerekiyordu.
- C) Evin tabanına bir diz boyu çukur kazdık. Büyükanne dikkatlice yerleştirdikten sonra çok sevdiği kolyesini de boynuna takıp toprakla kapattık üzerini. Akşam olup yatma vakti gelince büyükanne yattığı yerin üzeri boş, altının dolu olması çok garip bir histi.
- D) Dışarıda beş parmak yağmur yağıyordu. Evimizin sokağı bakan kapısı açıldı ve babam sırsıklam olmuş bir şekilde muhtarla birlikte içeri girdi. Kapının yanında uyuyan kardeşim hafifçe başını kaldırdı. Evin tam ortasına kocaman bir balık koymuştu babam.
15. Özellikle köylüleri ele aldığı eserleriyle soylu sınıf içinde köylülere yönelik olumlu bakış açılarının doğmasını sağlayan Turgenyev, Rusya'da köleliğin kaldırılmasıyla sonuçlanan değişikliklerin gerçekleşmesinde büyük pay sahibidir. Romanlarının yanı sıra şiirler, oyunlar, öyküler de yazan ve Rus aydınlarını eleştirel bir gözle ele alan Turgenyev, en önemli eseri olan "Babalar ve Oğullar"daki Bazarov tiplemesiyle dünya edebiyatına unutulmaz bir kahraman kazandırmıştır. Özellikle bu romanı yayımlandıktan sonra toplumda birbirinden farklı düşünen herkesin şimşeklerini üzerine çekmiştir.

**Bu parçaya dayanarak Turgenyev'le ilgili aşağıdaki yargılardan hangisine ulaşamaz?**

- A) Yapıtlarıyla halka ışık tutmuştur.
- B) Eserlerini oluştururken kahramanlarını yakın çevresinden seçmiştir.
- C) Eleştirdiği toplumsal kesimden olumsuz dönütler almıştır.
- D) Edebiyatın çeşitli dallarında eserler veren çok yönlü bir yazardır.

16. Vaktiyle Osmanlı hükümdarlarından biri yakın ilişki kurduğu memurlarıyla avlanmaya çıkmış. Bir ceylanın peşinden koşarken vakit bir hayli ilerlemiş ve gün batmaya yüz tutmuş. Bu sırada gök kararmış, ortalığı şiddetli bir rüzgâr ve ardından da savruntulu bir yağmur bastırmış. Hünkâr ve memurları, en yakın kulübeye kendilerini zor atmışlar. Meğer sığındıkları kulübe odunculuk yapan bir garibe aitmiş. Adamcık onları içeri almış. Sultan her ne kadar adamı tedirgin etmemek için kim olduklarını söylememiş ise de oduncu durumu kavramış ve ocağa büyük odunlar atıp kulübeyi iyice ısıtmış. Dışarıda hem ısınıp hem üşüyen padişah ve adamları bu durumdan pek memnun kalmışlar ve geceyi orada rahatça geçirmişler. Hatta bir ara hünkâr,

– Doğrusu şu ateş bin altın eder, diye söylenmiş.

Ertesi gün yola çıkacakları vakit, padişah oduncuya sormuş:

– Efendi! Harlı ateşin sayesinde geceyi pek rahat geçirdik. Söyle bakalım borcumuz ne kadar?

Oduncu, fırsatı değerlendirmenin zamanıdır deyip miktarı yüksek tutmuş:

– Bin altın beyzadem!

Vekilharç (paradan sorumlu memur) hemen atılmış:

– Ne masraf ettin ki bin altın istersin bre densiz?

– Sabaha kadar ateşi aynı kıvamda tuttum. Böyle dağ başında bu ateş az bulunur.

– Ama ateş bu denli pahalı mıdır?

O sırada padişah vekilharçına dönüp,

– - - - -

Oduncunun bu tavrı halk arasında yayılınca değerinin üstünde fiyat biçilen şeyler hakkında “- - - -” denilmeye başlanmış ve giderek deyimleşmiş.

**Bu parçada boş bırakılan yerlere düşüncenin akışına göre aşağıdakilerden hangisi getirilebilir?**

A) Ağa, demiş, ateş iyiydi, şimdi pahasını verin! / ateş pahası

B) Ateş, ateş diyerek zamanımızı boşa harcama, bin altın ver yeter! / Ateş demekle ağız yanmaz.

C) Koskoca bir padişahın yanında tartışmaktan utanmıyorsun, verin adamın altınını. / ateş püskürmek

D) Padişahın altın istemek ne demek? Şimdi tepemin taşı attı. / ateşi başına vurmak

17. Yaşam alanlarını birleştirmek için duvarların ve kapıların ortadan kaldırıldığı açık yaşam kat planları son yıllarda hayli popülerlik kazanmıştı. Mutfağın, oturma alanının hatta çalışma alanının bir arada bulunduğu, çok işlevli olduğu düşünülen açık planlar tüm ev halkının evde zaman geçirmek zorunda kaldığı ve herkesin ayrı, özel bir alana ihtiyaç duyduğu karantina günlerinde konforunu bir miktar da olsa yitirdi. Mimarlar ve toplum bu eşi benzeri görülmemiş zamanlarda, fazladan bir odanın hatta birkaç metreka-  
renin bile önemini farkına vardı.

**Buna göre günümüz mimarlarından beklenen aşağıdakilerden hangisidir?**

A) Açık plan ev projeleri çizen mimarların bundan sonraki projelerinde daha fazla odaya, duvara ve kapıya yer vermesi

B) Son derece dar bir alanda çalışma yapmak zorunda kalacak mimarların projelerini az malzeme kullanarak ekonomik evlerin tasarlanmasını sağlaması

C) Evdeki havanın sadece sıcaklığını değil aynı zamanda kalitesini de kontrol edecek, gerekirse havayı otomatik olarak temizleyecek sistemler yerleştirilmesi

D) Doğal, antimikrobiyal (bakteriler ve küfler gibi mikropların varlığını azaltma gücüne sahip maddeler) ve düşük nem tutma özelliğine sahip malzemelerin kaplamalarda daha fazla kullanılması

18.

**Açıklama**

Bir işi, hareketi anlatan fiillere “iş fiilleri” denir. “Neyi, kimi?” sorularına cevap verir. Varlığın durumu bildiren fiillere “durum fiilleri” denir. Bu fiiller varlığın iradesiyle gerçekleşir. Varlığın iradesi dışında gerçekleşen fiillere ise “oluş fiilleri” denir.

Örnekler:

Kardeşim çiçekleri suladı. (İş)

Şahin dedem horul horul uyudu. (Durum)

Ninem artık iyice yaşlandı. (Oluş)

Aşağıdaki cümlelerde kullanılan fiillerin anlam özellikleri verilmiştir.

	CÜMLE	Anlam Özelliği
1	Yaz tatilinde kitap okuyup bol bol dinlendim.	Durum
2	Uzaktan gelen gitarın sesini yatana kadar dinledim.	İş
3	Düdüklü tencereden fıslama sesi gelince ocağı kapattım.	Oluş
4	Bıçak sabahtan beri et kesince iyice köreldi.	Durum
5	Zayıflamak istediği için her akşam 10 km yürüyor.	Oluş
6	Sürdük tarlaları bir sonbahar günü.	İş

**Tablodaki cümlelerde yer alan fiillerin anlam özellikleri ile ilgili yapılan aşağıdaki değerlendirmelerden hangisi doğrudur?**

- A) 1 ve 3'ün anlam özelliği doğru, 2'nin anlam özelliği yanlış verilmiştir.  
 B) 2 ve 4'ün anlam özelliği doğru, 3'ün anlam özelliği yanlış verilmiştir.  
 C) 5 ve 6'nın anlam özelliği doğru, 1'in anlam özelliği yanlış verilmiştir.  
 D) 2 ve 6'nın anlam özelliği doğru, 3'ün anlam özelliği yanlış verilmiştir.

19. “Han Duvarları şiiri usta şairin en güzel eseridir.” cümlesi, söyleyenin kişisel düşüncesini içerdiğinden öznel anlatımlı cümle; “Han Duvarları, ilk baskısını 1969 yılında yaptı.” cümlesi ise söyleyenin kişisel düşüncesini içermediğinden ve kanıtlanabilecek bir yargı bildirdiğinden nesnel anlatımlı cümledir.

**Buna göre,**

(I) Şehrin kıyısında, derenin yanında dalları suya sarkan beli bükülmüş şirin bir söğüt ağacı vardır. (II) İlkbaharın başlangıcında yuva kurmak üzere olan dişi bir kırlangıç bir dala kondu mu yıldırım gibi süzülen erkek kuşların muhteşem gösterisi başlar. (III) Derenin hemen bir parmak üzerinde uçarak dışının bulunduğu ağacın altından geçerlerdi. (IV) Akşam saatlerine kadar süren bu gösterileri kahvedekiler müthiş bir dikkatle izlerdi.

**metninde numaralanmış cümlelerin hangisinde nesnel anlatım vardır?**

- A) I.      B) II.      C) III.      D) IV.

20. Aralarındaki tartışma her geçen dakika daha da büyüyordu.

- Yangın büyüyünce çevre illerden takviye ekipler bölgeye geldi.
- Genç askerin omzundaki apoletin yıldızları çoğaldıkça rütbesi büyüyordu.
- Ninemin ördüğü kazağım makineden çıkınca artık bol oluyordu çünkü kazak büyümüştü.

**“Büyüme” kelimesi bu cümlelerde aşağıdaki anlamlarından hangisiyle kullanılmamıştır?**

- A) Sayıca çoğalmak  
 B) Genişlemek, bollaşmak  
 C) Yayılıp genişlemek  
 D) Artmak, güçlenmek, şiddeti artmak



1. Feride Öğretmen "İletişim" konusunda öğrencilerine aşağıdaki hikayeyi anlatmıştır.



Bir adam ve oğlu dağda yürüyüş yaparken birden çocuğun ayağı takılıp düşüyor ve canı yandığı için "Ahhhh" diye bağıyor. Ancak karşıdaki kayalıklardan da aynı şekilde "Ahhh" diye bir ses geliyor. Bu duruma şaşırarak çocuk "Sen kimsin?" diye bağıyor. Tabii aldığı cevap da aynen "Sen kimsin?" oluyor. Bu durum birkaç defa tekrarlayınca çocuk bu kez kızarak "Sen bir korkaksın" diye bağıyor. Dağdan gelen ses de "Sen bir korkaksın" olunca çocuk çaresizce babasına dönerek ne olduğunu soruyor. Baba oğluna kendini izlemesini söyleyerek "Ben sana hayranım, sen harikası!" gibi güzel sözler söylüyor. Tabii karşıdan da aynı cevaplar geliyor. Oğlunun şaşkınlığını gören baba oğluna: "İnsanlar bu durumu 'yankı' diye isimlendirirler. Fakat bu durum tam anlamıyla hayatın kendisidir. Hayat daima senin ona verdiğini sana geri verir! Hayat senin eylemlerinin bir aynasıdır." diyor.

**Buna göre Feride Öğretmen'in öğrencilerine aşağıdaki mesajlardan hangisini vermek istediği söylenemez?**

- A) İnsanlara karşı daha anlayışlı olun.  
 B) Sosyal ilişkilerde daima yapıcı taraf olmaya çalışın.  
 C) Karşınızdakinin sizi sevmesi için gerçek olmasa da onu övün.  
 D) Kendinize nasıl davranılmasını istiyorsanız siz de başkalarına öyle davranın.

2. Heyecanlanan birisinin göz bebekleri dört katına çıkabilir. Tam tersine kızgın, olumsuz bir ruh hali göz bebeklerinin 'minik boncuk gözler' ya da 'yılan gözler' olarak bilinen şekilde küçülmesine yol açar. Bu yüzden insanlarla iletişim kurarken gözlerine de dikkat edilmeli, muhatabımızla ona göre iletişim sürecini yürütmeliyiz.

**Verilen bilgilerde aşağıdakilerden hangisi vurgulanmamıştır?**

- A) İnsanların duygularını dışa yansıttıkları  
 B) İletişimde sözsüz unsurların etkili olduğu  
 C) Mimik hareketlerinin iletişime yön verdiği  
 D) Sözlü unsurların iletişimde önemli olmadığı

- 3.

"Kulak, yüreğe giden bir caddedir."

"Sözünü söyle alana. Kulağında kalana."

**Verilen bu sözlerde aşağıdakilerden hangisinin önemi vurgulanmıştır?**

- A) Sözsüz iletişimin  
 B) Empati kurmanın  
 C) Ben dili kullanmanın  
 D) İyi bir dinleyici olmanın

4. Bir zamanlar dört oğlu olan bir bilge kişi varmış. Her birini sırayla uzak bir yerde bulunan ağacın yanına gidip ona bakmak için göndermiş. İlk oğlu kışın gitmiş, ikincisi ilkbaharda, üçüncüsü yazın, sonuncusu sonbaharda gitmiş. Sonra bir gün hepsini bir araya toplamış ve ne gördüklerini sormuş. İlk oğlu ağacın çirkin, yaşlı ve kupkuru olduğunu söylemiş. İkinci oğlu, “Hayır yeşillikle doluydu ve canlıydı” demiş. Üçüncü oğlu başka fikirdeymiş, “Çiçekleri vardı ve kokusuyla görüntüsüyle o kadar muhteşemdi ki, daha önce hiç böyle bir güzellik görmemiştim” demiş. Sonuncu oğlu, hepsinin de haksız olduğunu ve ağacın meyvelele dolu, canlı ve hayat taşıyor olduğunu bildirmiş.



Yaşlı adam oğullarına hepsinin haklı olduğunu söylemiş. Çünkü hepsi farklı mevsimlerde bu ağacı görmeye gitmişler. Bu yüzden onlara bir ağacı veya bir insanı, kısa bir süre veya bir mevsim tanıdıktan sonra değerlendiremeyeceklerini anlatmış.

**Buna göre bilge insan oğullarına aşağıdakilerden hangisini öğretmek istemiştir?**

- A) Empati kurmayı  
B) Ön yargıdan uzak durmayı  
C) İletişimin gücünü  
D) Beden dilinin önemini

5. Günümüz kitle iletişim araçlarının iletilerini işitsel ve görsel olarak aktarması, medyanın etkisini artırmıştır. Olaylardan haberdar olmak, toplumsal gelişmelere uzak kalmamak veya eğlenmek için medya sürekli takip edilmektedir. Medyanın iletişimin farklı unsurlarını aynı anda kullanması doğal olarak insanların düşüncelerini, kararlarını ve davranışlarını da etkilemektedir. Bu yüzden sosyal değişim ve etkileşimdeki medyanın rolü sürekli artmaktadır.

**Verilen bilgilerde aşağıdakilerden hangisi vurgulanmamıştır?**

- A) Teknolojik gelişmelerin medyanın etkisini artırdığı  
B) Günümüzde medyanın haber alma dışında farklı fonksiyonlarının olduğu  
C) Medyanın toplumsal hayatının şekillenmesi üzerinde etkili olduğu  
D) Toplumdaki tüm fertlerin medya araçlarını etkin bir şekilde kullandığı

6. 2020 yılının en önemli sorunlarından birisi COVID-19 salgını olmuştur. Bu salgında virüs bulaşması ihtimaline karşı dışarı çıkmaktan korkan insanlar alışverişlerini, bankacılık işlemlerini, fatura ödemelerini eskiye nazaran daha fazla Genel Ağ ortamından yapmaya başladılar. Ayrıca öğrenciler de okula gidemedikleri için yine Genel Ağ ortamında uzaktan ders aldılar.

**Verilen bilgilere göre Genel Ağ araçları ile ilgili olarak;**

- I. Eğitime katkı sağlamıştır.  
II. Sosyal bağları güçlendirmiştir.  
III. Bazı ekonomik faaliyetleri canlandırmıştır.  
IV. Dolaylı olarak insan sağlığının korunmasına katkı sağlamıştır.

**yargılarından hangilerine ulaşılabilir?**

- A) I ve II  
B) III ve IV  
C) I, III ve IV  
D) II, III ve IV

7.



Madde 20: Herkes, özel hayatına saygı gösterilmesini isteme hakkına sahiptir.

Madde 22: Herkes, haberleşme hürriyetine sahiptir. Haberleşmenin gizliliği esastır.

Madde 26: Herkes, düşünce ve kanaatlerini söz, yazı, resim veya başka yollarla tek başına veya toplu olarak açıklama ve yayma hakkına sahiptir.

**Buna göre aşağıdakilerden hangisi verilen anayasa maddeleri kapsamında suç sayılmaktadır?**

- A) Evinin bahçesinde yemek yiyen bir ailenin dronla görüntülenmesi
- B) Sosyal medyada paylaşılan fotoğraflara yorum yazılması
- C) Bir kişinin gazetelerde siyasi görüşlerini ifade eden karikatürler yapması
- D) GSM şirketlerinin mahkeme kararı olmadan kişisel görüşmelerin içeriklerini açıklamaması

8. İlker'in en sevdiği yanı iletişim başlatmak için girişken davranmasıdır. Öyle ki bir ortama girdiğinde mutlaka oradaki insanlarla bir şekilde iletişime geçer. Onun bu tavrı diğer insanların da iletişime geçmesini kolaylaştırır.

**Verilen bilgiler öncelikle İlker'in aşağıdaki davranışlarından hangisi ile ilişkili olabilir?**

- A) Konuşmalarında her zaman "ben dili" kullanmasıyla
- B) İnsanlara karşı ön yargılı olmaması ve empati yapmasıyla
- C) İletişim kurduğu arkadaşlarını çok dikkatli dinlemesiyle
- D) Karşılaştığı insanlara "İyi günler, günaydın" gibi ifadeler kullanmasıyla

9. İnsanın kendisini karşısındakinin yerine koyarak onun duygularını ve düşüncelerini doğru olarak anlamaya çalışmasına "empati" denir. Empati kurmak başka insanlarla iletişimimizin gücünü artırır. Empati kurmak konuşmacı ve dinleyici için önemlidir.

**Buna göre empati kuran bir birey ile ilgili olarak;**

- I. Başkalarına değer verir.
- II. Olumlu iletişim kurmaya çalışır.
- III. Karşılaştığı her sorunu kolayca çözer.
- IV. Muhabatının durumunu daha iyi anlar.

**yargılarından hangilerine ulaşılabilir?**

- A) I ve II
- B) III ve IV
- C) I, II ve IV
- D) II, III ve IV

10. Celil Bey bir iş yerinde genel müdürlük yapıyor. Ancak çalışanları onun kendilerine karşı kullandığı dilden hiç memnun değiller. Çünkü Celil Bey çalışanlarına sürekli "Sen dili" ile hitap ediyor.

**Buna göre aşağıdaki ifadelerden hangisi Celil Bey'e ait olamaz?**

- A) "Ahmet Bey dün işe gelmemişsiniz. Umarım geçerli bir nedeniniz vardır."
- B) "Filiz Hanım bu duruma ben de üzüldüm. Ancak bunun üstesinden geleceğinize inanıyorum."
- C) "Arif Bey bu gün hasta gibisiniz. Bakıyorum da hiç işlerle ilgilenmiyorsunuz."
- D) "Nadide Hanım sizce mesai saati içinde telefonla konuşmak doğru mu?"

1. Faruk Öğretmen “Varlıklar” konusunu işlerken öğrencilere aşağıdaki örneği vermiştir.



Koronavirüse karşı mücadelede kullanılan kamu spotlarından birisi de “Keşke Görebilseydik” sloganıdır. Çünkü gözle görmediğimiz bu virüs sosyal, ekonomik, siyasi vb. alanlarda dünyayı büyük bir kaosun içine sürüklemiştir. Milyonlarca insanın hastalanmasına, yüz binlerce insanın ölmesine neden olan bu virüs, aynı zamanda iş yerlerinin kapanarak insanların işsiz kalmasına da neden olmuştur.

**Buna göre Faruk Öğretmen öğrencilerine;**





- I. İnsanoğlu her varlığı duyu organları ile algılayamayabilir.
- II. Bir şeyin gözle görülmüyor olması yok olduğu anlamına gelmez.
- III. Gözle görülmeyen varlıklar insanlara çok büyük zararlar verebilir.

**mesajlarından hangilerini vermek istemiştir?**

- A) Yalnız I                      B) I ve II                      C) II ve III                      D) I, II ve III

2. Sayısını yalnız Allah'ın (c.c.) bildiği meleklerin bazılarının isim ve görevleri Kur'an-ı Kerim'de ve hadislerde geçmektedir. Bunların en çok bilineni dört büyük melektir. Aşağıda dört büyük melek ve bunların görevlerini ifade eden görseller eşleştirilmiştir.

**Yapılan eşleştirmelerden hangisi yanlıştır?**

A) 	B) 	C) 	D) 
Mikail	Azrail	Cebrail	İsrafil

3. **Varlıklar Alemi:** İnsan, dağ, araba, melek cin şeytan, bakteri, virüs, gezegen.

**Buna göre varlıklar alemi ile ilgili olarak;**

- I. Bazı varlıklar duyu organları ile algılanabilir.
- II. Gözle görülmeyen varlıkların tamamı özel araçlarla görülebilir.
- III. Tüm varlıkların ortak özelliği, tek bir yaratıcı tarafından var edilmiş olmalarıdır.
- IV. Bazı varlıklar ancak Allah'ın haber vermesi sonucu bildiğimiz ruhani varlıklardır.

**yargılarından hangilerine ulaşılabilir?**

- A) Yalnız I                      B) I ve II  
C) II ve III                      D) I, III ve IV

4. Ahiret hayatının bazı aşamaları şunlardır:

Aşamalar		Açıklama
I	Kıyamet	Evrenin düzeninin bozulduğu, her şeyin yok olduğu an
II	Ba's	İnsanların yeniden diriliş için bekledikleri yer
III	Mahşer	Allah'ın insanları yaptıklarından hesaba çekeceği yer

**yapılan açıklamalardan hangileri doğrudur?**

- A) Yalnız II                      B) I ve II.  
C) I ve III                      D) II ve III

5. Hadis: “Ben, dünyada bir ağacın altında gölgelendikten sonra yola koyulup orayı terk eden bir yolcu gibiyim.”

Mülk suresi, 2. ayet: “O ki, hanginizin daha güzel davranacağını sınamak için ölümü ve hayatı yaratmıştır.”

**Verilen ayet ve hadiste aşağıdakilerden hangisi vurgulanmamıştır?**

- A) Dünya hayatının geçici olduğu  
B) Tövbe edenlerin mutlaka affedileceği  
C) İnsanların bir yaratılış amacının olduğu  
D) Dünyada yapılanların hesabının sorulacağı

6. “Şeytan da melek de insanoğluna sokularak onun kalbine birtakım şeyler atarlar. Şeytanın işi kötülüğe çağırmak, sonu fena ve zararlı olan şeylere teşvik etmek ve hakkı yalanlamak, haktan uzaklaştırmaktır. Meleğin işi hayra, iyiliğe çağırmak ve kötülükten uzaklaştırmaktır.”

(Tahrîm suresi, 6. ayet)

**Verilen ayetten hareketle;**

- I. Melekler insanların iyiliğini ister.  
II. Kötü duygular şeytan kaynaklıdır.  
III. Melekler insanları doğru şeyler yapmaya teşvik eder.

**yargılarından hangilerine ulaşılabilir?**

- A) Yalnız I  
B) I ve II  
C) II ve III  
D) I, II ve III

7. Melekler gözle görülme de başta İslam dini olmak üzere diğer semavi dinlerde de inanılan varlıklardır.

**Aşağıdakilerden hangisi meleklerin özelliklerinden değildir?**

- A) Daima Yüce Allah’a (c.c.) itaat ederler.  
B) Yüce Allah’ın nurdan yarattığı varlıklardır.  
C) Yaptıklarından dolayı ahirette hesaba çekileceklerdir.  
D) Allah’ın (c.c.) emrinden dışarı çıkmayan ve günah işlemeyen varlıklardır.

8. Cin; Yüce Allah’ın ateşten yarattığı, akıl ve irade sahibi olup gözle görülmeyen varlıklara denir.

**Verilen bilgilerde cinlerle ilgili aşağıdakilerden hangisi vurgulanmıştır?**

- A) Yaptıklarından sorumlu olacakları  
B) İnsanların kötülüğüne çalıştıkları  
C) İstedikleri şekle girebilecekleri  
D) Dinî inanca sahip olmadıkları

9. İnsanların geleceği bilme arzusu gelecekte haber verebildiklerini iddia eden kişilerin ortaya çıkmasına neden olmuştur. Ancak Yüce Allah (c.c.), Kur’an’da “De ki: Göklerde ve yerde gaybı Allah’tan başka bilen yoktur...” demiştir. İslam’a göre fal bakmak, baktırmak ve bu fallar sonunda gelecekle ilgili haber alılabileceğine inanmak kabul edilemez.

**Verilen bilgilere göre;**

- I. Allah (c.c.) gelecekte ne olacağını bilir.  
II. Falcılık ve büyücülük gibi faaliyetlere İslam dini izin vermemiştir.  
III. Hiç kimse gelecekte ne olacağını bilemez.

**yargılarından hangilerine ulaşılabilir?**

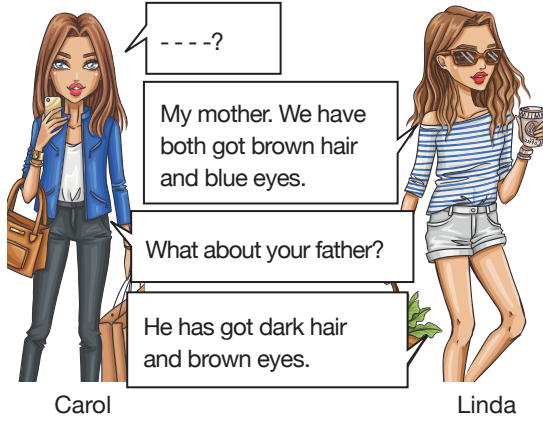
- A) Yalnız I  
B) I ve II  
C) II ve III  
D) I, II ve III

10. Meleklerle inanan bir Müslüman, her zaman melekler tarafından gözetlendiğini ve davranışlarının kayıt altına alındığını bilir. Bu yüzden de .....

**Bu metin aşağıdaki ifadelerden hangisi ile devam ettirilirse anlam bütünlüğü bozulur?**

- A) kimseye kötülük yapmazlar.  
B) hayatlarını diledikleri gibi yaşarlar.  
C) ibadetlerini aksatmamaya çalışırlar.  
D) yardımlaşma ve dayanışma içinde olurlar.

1.



Carol

Linda

**Which of the following completes the conversation?**

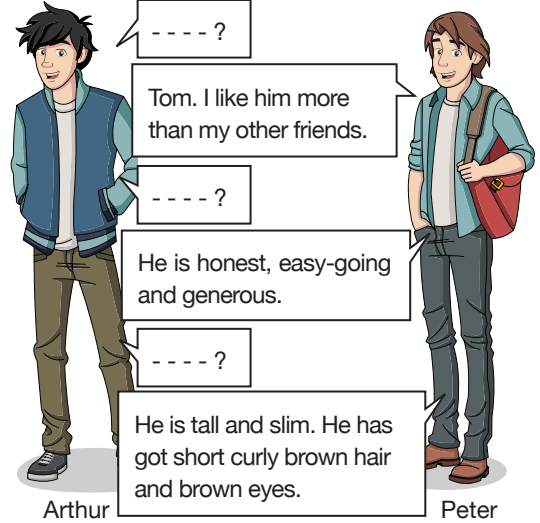
- A) What does your mother look like
- B) Do you look like your mum or dad
- C) Can you describe your mum
- D) What do you look like

2. Thomas is a handsome boy with a nice smile and hazel eyes. He is generous, easy-going and friendly, but he is a bit lazy. His brother, Mike is different from him. He is very smart and hardworking, but he cares chiefly for himself. He doesn't like sharing or helping people. He is less friendly than Thomas. And, neither of them is punctual. They are always late for school.

**Which of the following does NOT have an answer in the text?**

- A) What does Thomas look like?
- B) Is Mike selfish or not?
- C) What is Mike like?
- D) Do they get on well with each other?

3.



Arthur

Peter

**Which of the following questions does NOT complete the conversation?**

- A) What is he like
- B) Who is your best friend
- C) What does he look like
- D) What does he like

HIZ YAYINLARI

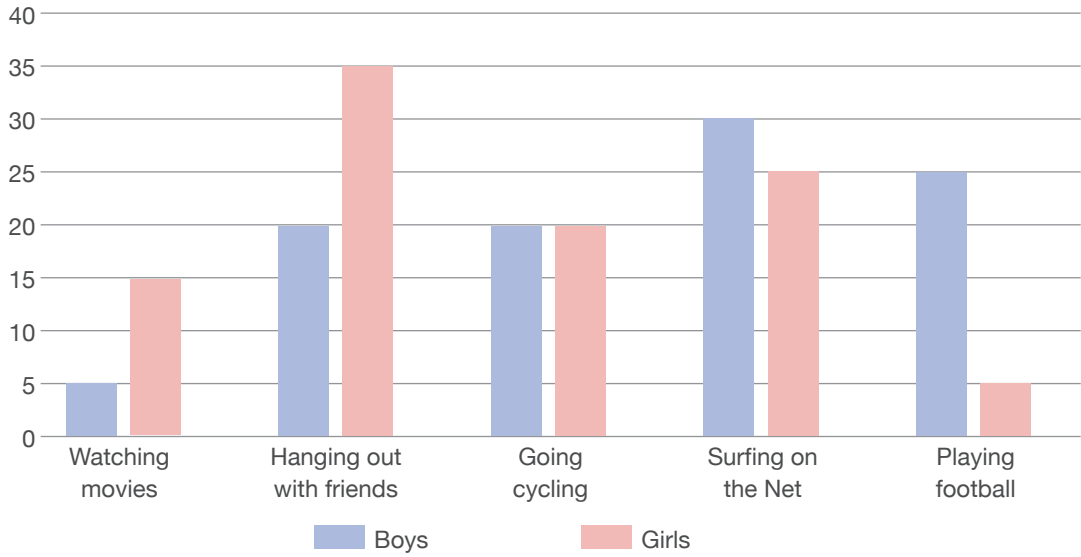
4.



**Which of the following is CORRECT according to the text above?**

- A) Alice gets along well with Sandra and Kate.
- B) Both Sandra and Kate are punctual.
- C) Kate cannot make friends easily.
- D) Sandra is not a tolerant person.

5. The graph below shows favourite free time activities of boys and girls.



Which of the following is **WRONG** according to the information above?

- A) Boys prefer watching movies less than girls.
- B) The same number of boys and girls like going cycling.
- C) Girls hang out with their friends more than boys.
- D) Playing football is boys' favourite free time activity.

6.



Hi, I'm George. I'm fourteen years old. I'm medium height and slim. I have got dark hair. I'm not very outgoing. I'm a bit quiet. I like staying in my room and reading books.

In the text, there is **NO** information about George's - - - -.

- A) personality
- B) relatives
- C) age
- D) appearance

7. **Kevin** : What do you think about Jennifer?

**Emily** : She is my close friend. She always makes jokes and smiles. She is cheerful.

**Mark** : We really get on well with each other. She never tells lies. She is honest.

**Rose** : She is an attractive girl with curly hair and big green eyes.

**Jason** : She is very thoughtful. She cares about other people and always helps them.

Who does **NOT** talk about Jennifer's personality?

- A) Emily
- B) Mark
- C) Rose
- D) Jason

8.

I feel very nervous when I talk in front of people. I'm ----.



Anna

I never change my mind. I'm ----.



Jess

I love buying gifts for my friends and I always share my books with them. I'm ----.



Molly

Which of the following words **CANNOT** you use in any of the sentences above?

A) unselfish

B) talkative

C) stubborn

D) shy

9.



Susan

Age : 26

Height : 1.70 cm

Weight : 61 kg



Alex

Age : 42

Height : 1.68 cm

Weight : 80 kg



Mark

Age : 78

Height : 1.55 cm

Weight : 75 kg



Grace

Age : 60

Height : 1.60 cm

Weight : 55 kg

According to the information above, which of the following is **NOT** correct?

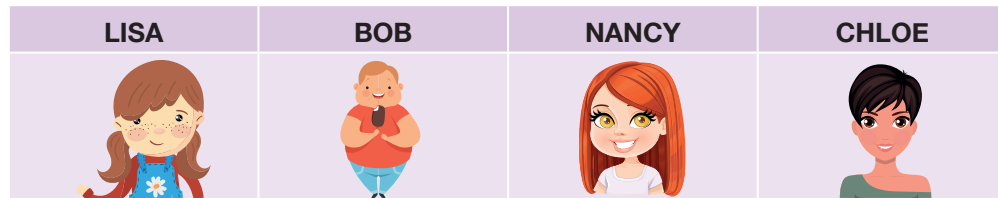
A) Mark is older than Susan and Alex, but he is younger than Grace.

B) Susan is younger than Alex, Mark and Grace.

C) Grace is shorter than Susan and Alex, but she is taller than Mark.

D) Alex is fatter than Susan, Mark and Grace.

10.



Which of the following sentences does **NOT** match with one of the pictures above?

A) Lisa is a cute girl with her freckles.

B) Bob is plump, and he has got fair hair.

C) Nancy has got long wavy hair.

D) Chloe has got short dark hair.



1. Gizem Öğretmen, okul bahçesine ardışık iki tam sayı arasındaki uzaklığın 1 m olduğu bir sayı doğrusu çizip "0" noktası üzerinde durmuştur.

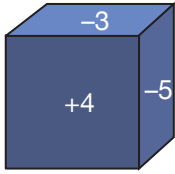


Gizem Öğretmen, öğrencilerinden Akın'ın sayı doğrusu üzerinde kendisine 8 m uzaklıkta, Berna'nın ise 10 m uzaklıkta olan bir noktaya gitmesini istemiştir. Akın'ın sayı doğrusunda üzerinde durduğu noktaya karşılık gelen tam sayı A, Berna'nın durduğu noktaya karşılık gelen tam sayı ise B olarak veriliyor.

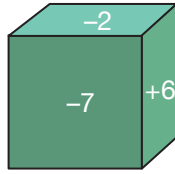
**Buna göre  $A - B$  ifadesinin alabileceği en küçük değer kaçtır?**

- A) -24                      B) -18                      C) -16                      D) -2

2. Aşağıda her bir yüzünde bir tam sayının yazılı olduğu iki farklı küp verilmiştir. Bu küplerin paralel olan yüzlerinde yazan tam sayılar toplama işlemine göre birbirinin tersidir.



1. Küp



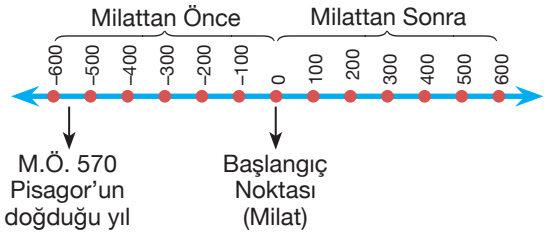
2. Küp

Bu iki küp aynı anda havaya atıldıktan sonra 1. küpün üst yüzüne gelen tam sayıdan, 2. küpün üst yüzüne gelen tam sayı çıkarılıp elde edilen fark not ediliyor.

**Buna göre not edilebilecek en büyük sayı kaçtır?**

- A) 10                      B) 11                      C) 12                      D) 13

3. Aşağıda Miladi Takvime göre oluşturulan tarih çizelgesi gösterilmiştir. Çizelgede "0" başlangıç noktası ve bu tarihten önceki tarihler milattan önce (M.Ö.), sonraki tarihler milattan sonra (M.S.) olarak tanımlanmıştır.



Milattan önce yaşamış çok önemli matematikçilerden biri olan Pisagor M.Ö. 570 yılında doğmuş ve 39 yaşında iken, Pisagor Matematik Okulu'nu kurmuştur.

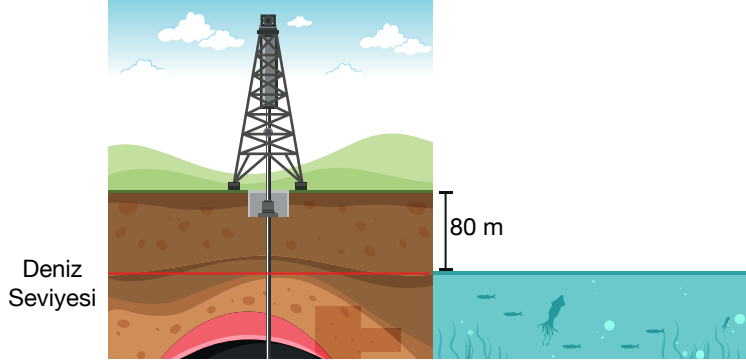
**Buna göre Pisagor Matematik Okulu 2020 yılından kaç yıl önce kurulmuştur?**

- A) 2681                      B) 2610                      C) 2551                      D) 2530

4. Bir yerin deniz seviyesine göre metre cinsinden yüksekliğine **rakım** denir. Rakım hesaplanırken deniz seviyesi 0 (sıfır) kabul edilir.

Su sondajı, yer altının belirli bir derinliğinde bulunan suya ulaşmak için kuyuların açılması ve suyun pompa ile bu kuyulardan yeryüzüne çıkarılması işlemidir.

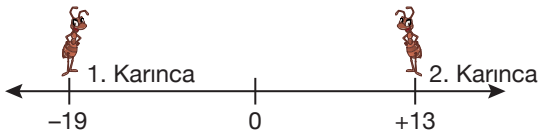
Aşağıda verilen su sondaj makinesi, rakımı 80 olan bir yüzeyde her yarım saatte 1 m derine inebilmektedir. Makinenin aralıksız çalıştığı 8 saatten sonra 1 saat dinlendirilmesi gerekmektedir.



Buna göre 65 saatin sonunda sondaj makinesinin ulaştığı derinliğin deniz seviyesine göre metre cinsinden konumu aşağıdakilerden hangisidir?

- A) -60                      B) -56                      C) -48                      D) -36

5. Aşağıdaki sayı doğrusunda ardışık iki tam sayı arası uzaklık 3 m'dir. Bu sayı doğrusu üzerinde bulunan iki karıncadan biri -19, diğeri +13 tam sayısına karşılık gelen noktanın üzerinde bulunmaktadır.



Saat 11.00'de birbirlerine doğru harekete başlayan karıncalardan birincisi her 10 dakikada 6 m yol alırken, ikincisi her 15 dakikada 7 m yol alıyor.

**Buna göre karıncalar saat kaçta karşılaşırlar?**

- A) 12.00    B) 12.30    C) 13.00    D) 13.30

6. Aşağıda bir mahallenin 2014 ve 2019 yılları arasındaki nüfusunun bir önceki yıla göre artış ya da azalış miktarları verilmiştir.

**Tablo :** Mahalle Nüfusunun Bir Önceki Yıla Göre Değişimi

2014	2015	2016	2017	2018	2019
0	-25	+32		+35	-50

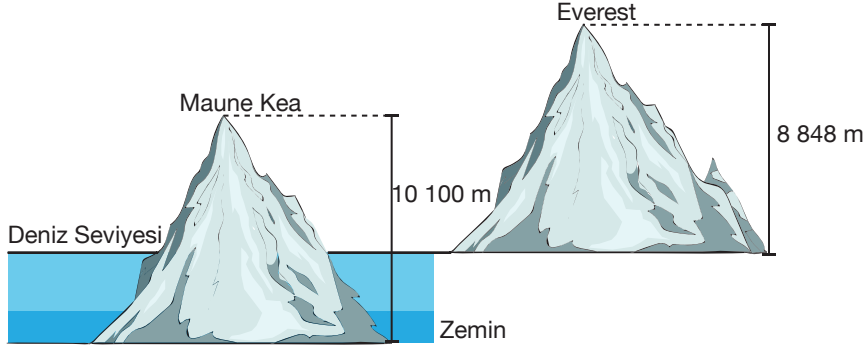
Mahallenin nüfusu 2017 yılında 104, 2015 yılında 125'tir.

**Buna göre bu mahallenin 2014 yılındaki nüfusu 2019 yılındaki nüfusundan kaç fazladır?**

- A) 32                      B) 52                      C) 61                      D) 81

7. Dağlar söz konusu olduğunda mevcut standartlara göre “en yüksek” deniz seviyesinden zirveye olan ölçü, “en uzun” ise dağın dibinden tepesine kadar olan ölçüdür.

Dünya'nın en uzun dağı Hawaii'deki Mauna Kea Dağı iken, en yüksek dağı Everest'tir. Bunun sebebi Mauna Kea Dağı'nın büyük bir kısmının deniz seviyesinin altında olmasıdır.

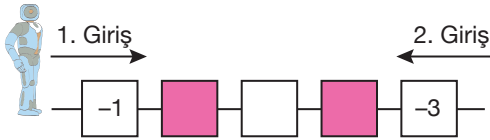


Mauna Kea Dağı'nın okyanus tabanından itibaren yüksekliği 10 100 m'dir. Everest'in ise deniz seviyesinden yüksekliği 8848 m'dir. Ayrıca Mauna Kea Dağı'nın en yüksek noktası Everest'in en yüksek noktasının 4641 m daha aşağısında bulunmaktadır.

**Buna göre Mauna Kea Dağı'nın zemininin deniz seviyesine göre konumu aşağıdakilerden hangisidir?**

- A) -4207                      B) -4593                      C) -5295                      D) -5893

8. Aşağıda bir matematik öğretmenin geliştirdiği “Toplama Robotu” verilmiştir. Düz bir zemin üzerinde doğrusal olarak hareket eden bu robot geçtiği karelerde yazan tam sayıları toplayarak yoluna devam etmektedir.

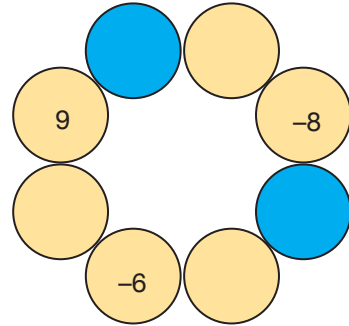


Öğretmen, 1. girişten ok yönünde ilerleyecek şekilde robotu çalıştırdığında robot ilk üç kareden geçip 4 sayısını gösteriyor. Benzer şekilde 2. girişten ok yönünde ilerleyip ilk üç kareden geçtiğinde ise -4 sayısını gösteriyor.

**Robotun bu beş kareyi geçtikten sonra gösterdiği sonuç -3 olduğuna göre pembe karelerde yazan sayıların toplamı kaçtır?**

- A) -4                      B) -3                      C) -2                      D) -1

9. Aşağıda sekiz daireden oluşan bir şekil verilmiştir.

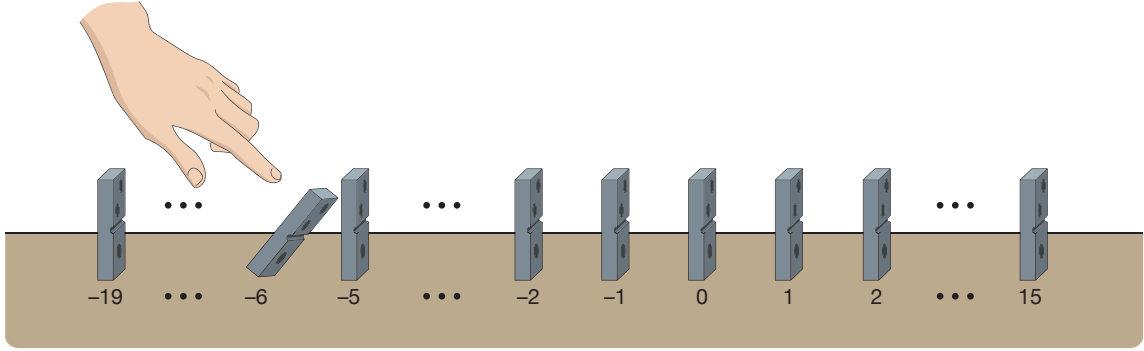


Bu dairelerin içine ardışık herhangi dört dairedeki sayıların toplamı 15 olacak şekilde tam sayılar yazılmıştır.

**Buna göre mavi renkteki iki dairenin içine yazılan sayıların toplamı kaçtır?**

- A) 29                      B) 23                      C) 17                      D) 13

10. 35 domino taşı, her bir taşın altında  $-19$ 'dan  $+15$ 'e kadar olan farklı tam sayılar sırası ile yazılacak biçimde düz bir zemine aşağıdaki gibi diziliyor.

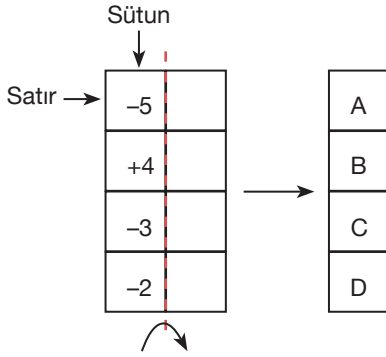


Bu dizilimden sonra  $-6$  tam sayısı üzerindeki domino taşı sağa doğru devrilmiş ve bu taş dâhil yan yana olan toplam 12 adet domino taşı devrilmiştir.

**Buna göre devrilmeyen domino taşlarının buldukları noktalara karşılık gelen tam sayıların toplamı kaçtır?**

- A)  $-64$                       B)  $-54$                       C)  $-48$                       D)  $-36$

11. Şeyda, dikdörtgen şeklindeki bir kâğıdı 8 eş bölüme ayırdıktan sonra 1. sütuna aşağıda gösterilen tam sayıları yazıyor.



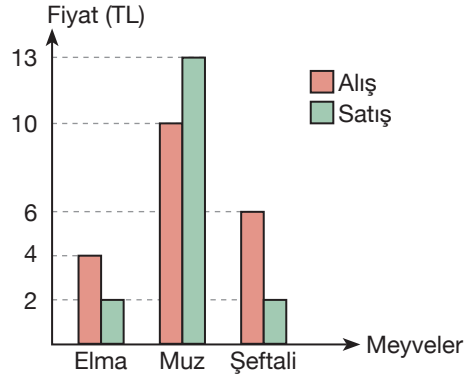
Şeyda her satırın boş olan bölümüne o satırda bulunan tam sayının toplama işlemine göre tersini yazıp kâğıdı ortadan ikiye katlıyor. Daha sonra üst üste gelen sayıları topluyor.

**Buna göre elde ettiği A, B, C ve D sayıları ile ilgili aşağıdakilerden hangisi doğrudur?**

- A) Birbirinden farklı ve pozittir.  
B) Birbirinden farklı ve negatiftir.  
C) Birbirine eşit ve toplama işleminin yutan elemanıdır.  
D) Birbirine eşit ve toplama işleminin etkisiz elemanıdır.

12. Aşağıdaki grafikte bir manavın almış olduğu meyvelerin 1 kilogramının alış ve satış fiyatları gösterilmiştir.

**Grafik:** Meyvelerin 1 Kilogramının Alış ve Satış Fiyatları

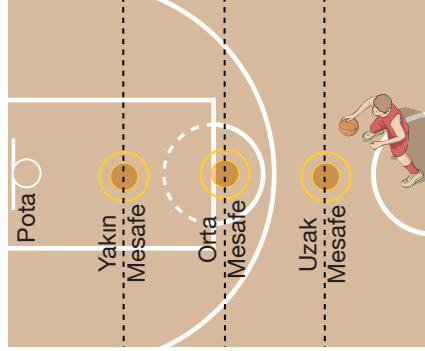


Manav 20 kg elma, 25 kg muz ve 8 kg şeftali almıştır. Aldığı meyvelerin tamamını satarak bir miktar kâr elde etmiştir.

**Buna göre bu manav kaç lira kâr elde etmiştir?**

- A) 2                      B) 3                      C) 4                      D) 5

13. Ersan, basketbol antrenmanını eğlenceli hâle getirmek için potaya uzaklıkları farklı olacak şekilde aşağıdaki gibi üç atış çizgisi çizmiştir.



Bu çizgilerden yapılacak atışlardan alınacak puanlar basket olma veya olmama durumlarına göre aşağıdaki tabloda verilmiştir.

**Tablo:** Çizgilere Göre Atışlardan Alınacak Puanlar

Çizginin Potaya Uzaklığı	Başarılı Atış Puanı	Başarısız Atış Puanı
Yakın Mesafe	+2	-1
Orta Mesafe	+5	-3
Uzak Mesafe	+8	-5

Bu çizgilerden toplamda 13 atış yapan Ersan her çizgiden en az iki başarılı atış yapmıştır.

**Ersan 8 başarılı atış yaptığına göre toplamda en az kaç puan almıştır?**

- A) -15                      B) +9                      C) +11                      D) +14

14. Aşağıda bilgisayar programında oluşturulmuş bir tablo verilmiştir.

	A	B	C	D	E	F
1	-4					
2						
3						
4						
5						

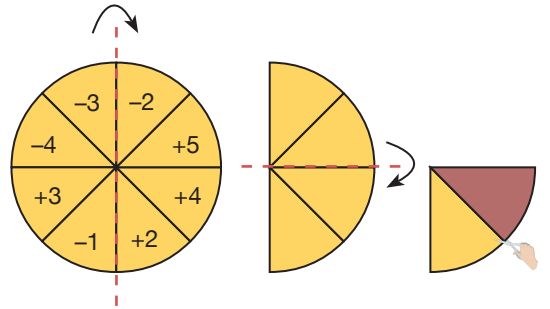
A1 hücresi, A sütunu ile 1. satırın kesiştiği alan olup bu hücrede -4 sayısı yazmaktadır.

Bu tabloda A1 hücresine yazılan sayı programda tanımlanan bir formül gereği her hücrede, sağa doğru 1 azalırken, aşağı doğru 1 artmaktadır. Bu formül bütün sütun ve satırlarda aynı kuralla çalışmaktadır.

**Buna göre E3 ve C5 hücrelerinde yazan sayıların çarpımı kaçtır?**

- A) 15                      B) 12                      C) -12                      D) -15

15. Aşağıda 8 eş parçaya ayrılmış ve her parçasında bir tam sayının yazıldığı daire şeklindeki sarı karton verilmiştir.



Bu karton şeklindeki gibi önce soldan sağa sonra yukarıdan aşağıya ortadan katlanıyor. Son durumda elde edilen parçadan kırmızı boyalı kısım kesilip atılıyor.

**Buna göre kalan parça açıldığında üzerinde yazan tam sayıların çarpımı kaç olur?**

- A) -40                      B) -16                      C) -12                      D) 40

16. Furkan Öğretmen, bilgisayarda hazırladığı matematik testini EBA platformu üzerinden öğrencilerine yollamış ve bu testin çözüm süresini 12 dakika olarak belirlemiştir.

Testi çözen öğrencilerin raporlarını inceleyen Furkan Öğretmen raporlarda öğrencilerin testi, verilen süreden kaç dakika daha fazla ya da kaç dakika daha az sürede çözdüklerini görmüştür.

Örneğin, testi 16 dakikada çözen öğrencinin raporunda +4, 8 dakikada çözen öğrencinin raporunda ise -4 yazılıdır.

Aşağıda Furkan Öğretmen'in 6 öğrencisinden bazılarının raporlarında yazan tam sayılar verilmiştir.

**Tablo : Öğrencilerin Raporlarında Yazan Tam Sayılar**

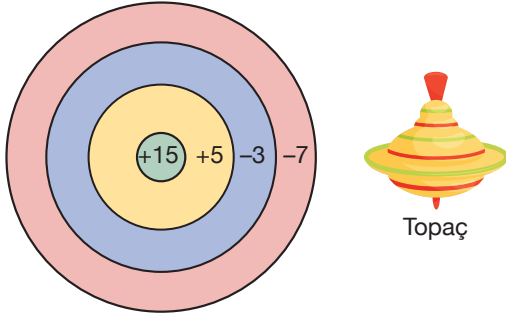
Öğrenci	Sevgi	Kemal	Mustafa	Hakan	Yiğit	Aynur
Sonuç	+2	-2	+1	-1	+3	?

Bu 6 öğrencinin test için harcadığı toplam süre 73 dakikadır.

**Buna göre Aynur'un raporunda hangi tam sayı yazmalıdır?**

- A) -2                      B) -4                      C) -5                      D) -7

17. Recep Öğretmen sınıfın zeminine aşağıdaki gibi her bölümü bir tam sayı ile puanlandırılmış daire çiziyor ve öğrencilerinden şekildeki topacı bu daire içerisinde çevirmelerini istiyor.



Öğrenciler bu çevirmeyi yaptığında topaç hangi bölümde durursa öğrenci o bölümde yazan puanı alıyor. Topaç daire dışında durana kadar öğrenci topacı çevirmeye devam ediyor ve tüm çevirmeleri sonucunda aldığı puanların toplamı öğrencinin puanı olarak belirleniyor.

Ali'nin 5 kez çevirdiği topaç 3 farklı bölümde durmuştur.

**Buna göre Ali'nin alabileceği en düşük puan kaçtır?**

- A) -1                      B) -8                      C) -19                      D) -21

18. Aşağıda verilen tabloda -9, -5, -3, -2, +2 ve +3 tam sayıları mavi boyalı hücrelere, her birine bir tam sayı gelecek şekilde yerleştirilecektir.

					A
				B	
			C		
		D			
	E				
F					

Herhangi iki mavi hücredeki ifadenin çarpımı buldukları satır ve sütunun kesiştiği bölüme yazılmaktadır.

Örneğin, B x E ifadesinin sonucu sarı bölüme, C x F ifadesinin sonucu yeşil bölüme yazılıyor. Sarı bölüme +15 ve yeşil bölüme -4 yazıldığı biliniyor.

**Buna göre kırmızı bölüme yazılacak tam sayı aşağıdakilerden hangisidir?**

- A) -27                      B) -18                      C) 18                      D) 27

19. Aşağıda bir soğuk hava deposunun soğutma makinesinin göstergesi verilmiştir.



Sıcaklık dakikada  $3^{\circ}\text{C}$  artar.

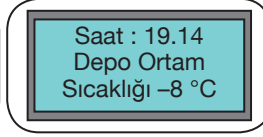


Sıcaklık dakikada  $4^{\circ}\text{C}$  azalır.

Bu soğuk hava deposunun sıcaklığını ve saati gösteren gösterge paneli Şekil 1'de verilmiştir.



Şekil 1



Şekil 2

Belli bir süre sonra gösterge paneli Şekil 2'deki gibi olduğuna göre soğutma makinesi sırasıyla hangi ayarda ve kaç dakika çalıştırılmış olabilir?

A)  → 10 dk.

 → 11 dk.

B)  → 15 dk.

 → 6 dk.

C)  → 8 dk.

 → 11 dk.

D)  → 12 dk.

 → 9 dk.

20. **İskandil;** Haritacılık biliminde, su altı haritalarının yapılmasında kullanılan derinlik ölçme aletlerinden biridir.

Aşağıda verilen özel üretim iskandiller ölçümün yapıldığı su yüzeyini 0 (sıfır) kabul ederek, derinliği su yüzeyinin konumuna göre belirtmektedir.



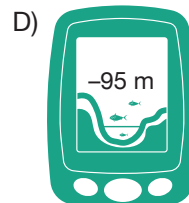
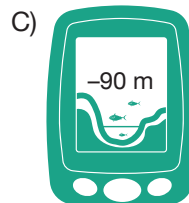
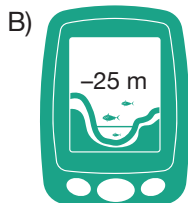
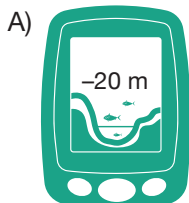
İskandil 1



İskandil 2

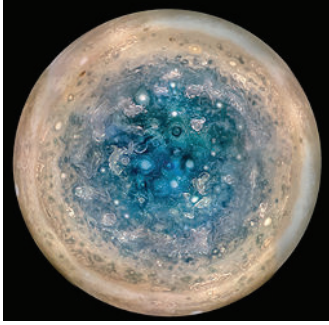
Bu iki iskandilin de hatalı ölçüm yaptığını fark eden biri suyun gerçek derinliğinin, İskandil 1'in gösterdiği derinlikten 25 m daha az, İskandil 2'nin gösterdiği derinlikten ise 15 m daha fazla olduğunu tespit ediyor.

Buna göre İskandil 2'nin ekran görüntüsü aşağıdakilerden hangisinde verilmiştir?



1. Henüz bir insanı uzayın derinliklerine gönderecek teknolojiye sahip olmasak da derin uzaya bilgi toplaması için insansız birçok araç gönderildi. İçerisinde astronot olmayan bu robotik araçlara uzay sondası denir.

Aşağıda Juno adlı uzay sondasının gönderdiği veriler ile oluşturulmuş görüntüler gösterilmiştir.



Güneş sistemimizin en büyük gezegeni olan Jüpiter'in güney kutbunun görüntüsü. Bu görüntü 8 Ağustos 2011'de Juno adlı uzay sondasının gönderdiği veriler ile oluşturulmuştur.



Jüpiter'in kuzey yarım küresindeki girdap ve bulutlar. Bu görüntü yine Juno adlı uzay sondasının 2018 yılında gönderdiği veriler ile oluşturulmuştur.

**Verilen bilgiler ve görsellere göre uzay sondaları ile ilgili aşağıdaki çıkarımlardan hangisi yapılamaz?**

- A) Günümüz uzay teknolojileri sayesinde uzay sondaları uzun süre görev yapabilmektedir.  
 B) Uzay sondaları sadece Dünya dışındaki gezegenler hakkında bilgi edinmek için üretilmişlerdir.  
 C) Uzay sondaları veri toplamak için gönderildiği gök cisminin farklı bölgelerini inceleyebilmektedir.  
 D) Uzay sondaları elde ettikleri verileri Dünya üzerinde bağlantılı olduğu birimlere iletebilmektedir.
2. Yapay uydular insanoğlunun geliştirdiği, Dünya'nın veya diğer gezegenlerin yörüngesinde dolanan uzay araçlarıdır. Ülkemizin de aktif olan 6 adet uydusu bulunmaktadır.

Bu uydulardan olan Göktürk-1, Göktürk-2 ve Rasat uydularına ait bazı bilgiler aşağıdaki tabloda verilmiştir.

Uydu Adı	Uydu Bilgisi
Göktürk-1	Askeri gözlem sağlamak amacıyla 5 Aralık 2016 tarihinde Fransa'dan uzaya fırlatılmıştır.
Göktürk-2	18 Aralık 2012 tarihinde Çin'den uzaya fırlatılmıştır. Gözlem ve coğrafi veri sağlamak amacıyla kullanılmaktadır.
Rasat	17 Ağustos 2011 tarihinde Rusya'dan fırlatılmıştır. Rasat'tan elde edilen görüntüler haritacılık, afet izleme, akıllı tarım, çevre, şehircilik ve planlama çalışmalarında kullanılmaktadır.

**Tablodaki verilere göre belirtilen uyduların aşağıdakilerden hangisine katkı sağlaması beklenmez?**

- A) Ülkemizin sınır güvenliğinin korunmasında  
 B) Yıkıcı doğal afetler sonrası yapılacak çalışmaların planlanmasında  
 C) Haberleşmeyi güçlendirmek adına internet hızının artırılmasında  
 D) Büyük sanayi tesislerinin şehrin hangi bölgesinde kurulacağını tespit etmede



## 3. HIZLI HABER

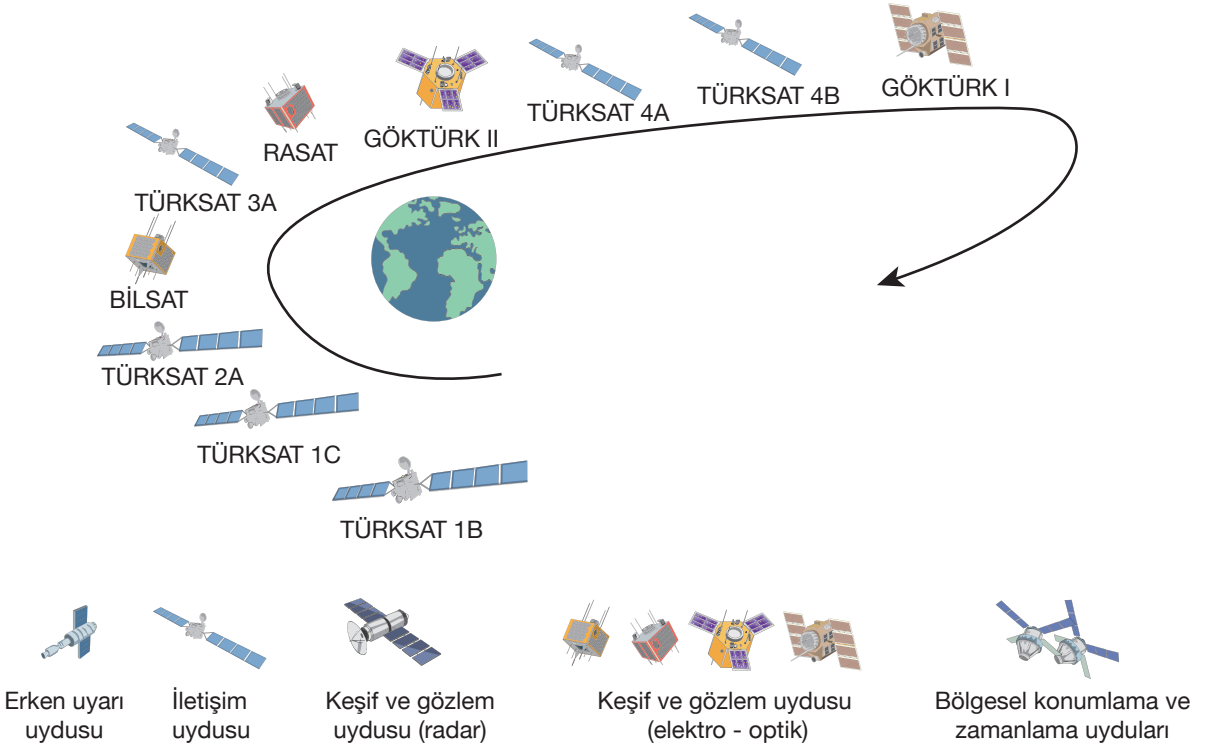
## UZAY MARULU

2015 yılı gerek uzay keşifleri gerekse uzay teknolojilerinde birçok ilke imza atılan bir yıl oldu. 2015 yılı içerisinde uzay çalışmalarının önemli ilklerinden biri uzayda bitki yetiştirilmesidir. Yerçekiminin ihmal edilebildiği bir ortamda, ilk kez marul yetiştirildi. Bir gün insanlığı bu eşsiz uzay gemisi Dünya gezegenini terk etmek ve uzayda kendi yaptığı gemilerle sürekli seyahat ederek, yeni yaşam yerleri aramak zorunda kalabilir. O nedenle uzayda bitki yetiştirebilmek çok önemli bir adım.

Verilen habere göre uzay marulunun aşağıdaki uzay araçlarından hangisinde üretilmiş olması beklenir?



4. Aşağıdaki görselde ülkemizin uzaya gönderdiği uyduların gönderildiği tarihe göre sıralaması verilmiştir.

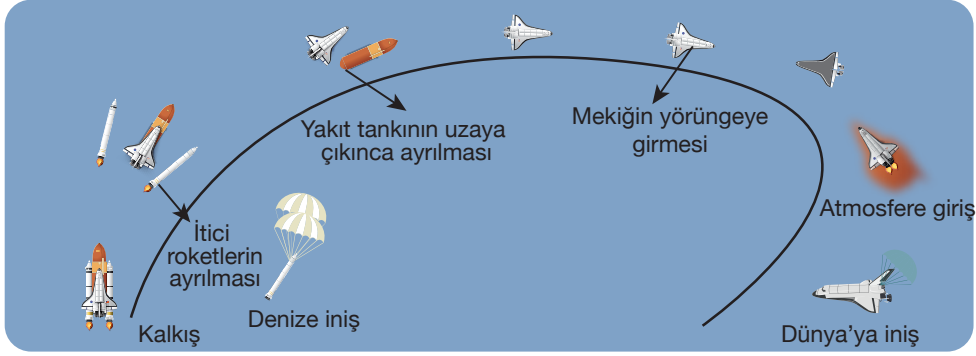


Verilen görsel incelendiğinde, uzay araştırmaları sayesinde günlük hayatımıza giren aşağıdaki teknolojik gelişmelerden hangisini diğerlerinden önce kullanmaya başladığımızı söyleyebiliriz?

- A) İnternet erişimi
- B) Uzaydan çekilmiş resimler
- C) Askeri gözlemlerin uzaydan yapılması
- D) Şehir planlaması için uzaydan keşif yapılması

5. Herhangi bir işlevi olmayan ve Dünya'nın çevresinde farklı yörüngelerde dolanan insan yapımı cisimlerin tamamı uzay kirliliğine sebep olur.

Aşağıdaki görselde bir uzay mekiğinin uzay yolculuğunun farklı aşamaları gösterilmiştir.



Görselden yararlanarak aşağıdakilerden hangisinin kesinlikle uzay kirliliğine sebep olacağı kabul edilebilir?

- A) Sadece uzay mekiği  
B) Sadece yakıt tankı  
C) İtici roketler ve yakıt tankı  
D) Mekik ve itici roketler
6. Uzaya gönderilen araç sayısına bağlı olarak her geçen gün Dünya'nın yörüngesindeki uzay çöpleri de artmaktadır. Bu durum aktif olarak kullanılan uzay araçları için büyük bir tehlike oluşturmaktadır.

Görselde günümüzdeki uzay kirliliği sembolik olarak gösterilmiştir.



**Uzay çöplerini temizlemek için tasarlanan bir aracın uzaya fırlatılma amacı;**

- I. Çalışma süresi dolmuş uyduları yörüngesinden çıkarıp Dünya üzerinde güvenli bir yere düşürmek.
- II. Uzay araçlarından kopan parçaları Dünya'nın atmosferine yönlendirerek yanmasını sağlamak.
- III. Uzay çöplerinin çalışmakta olan uydulara çarpmayacakları bir yörüngede dolanmasını sağlamak.

**verilenlerden hangileri olabilir?**

- A) I ve II  
B) I ve III  
C) II ve III  
D) I, II ve III

7. NASA roketlerin uzaya fırlatılması için dizayn ettiği platformların, kalkış sırasında oluşan titreşim ve sarsıntıdan dolayı yıkılmasını engelleyen bir teknoloji üretmiştir. Geliştirilen teknoloji sayesinde oluşan titreşim ve sarsıntılar dengelenerek platformun yıkılması engellenmiştir. Bu teknolojiye esinlenerek üretilen yeni bir teknoloji yıllar sonra sürekli depremlerin yaşandığı Japonya tarafından kullanılmaya başlanmıştır. Özellikle yüksek binaların yapımında kullanılan bu teknoloji sayesinde depremler sırasında yıkılan bina sayısında büyük oranda azalma sağlanmıştır.

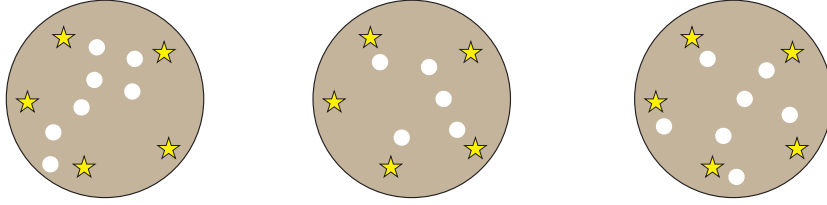
**Yukarıda verilen metinden;**

- I. Uzay araştırmaları sayesinde elde edilen teknoloji insanların can ve mal güvenliğini sağlamak amacıyla kullanılabilir.
- II. Uzay çalışmaları sonucu üretilen bütün teknolojiler günlük hayatımızın bir parçası olmuştur.
- III. Uzay teknolojilerinin günlük hayatta kullanılacağı alana göre geliştirilmesi gerekebilir.

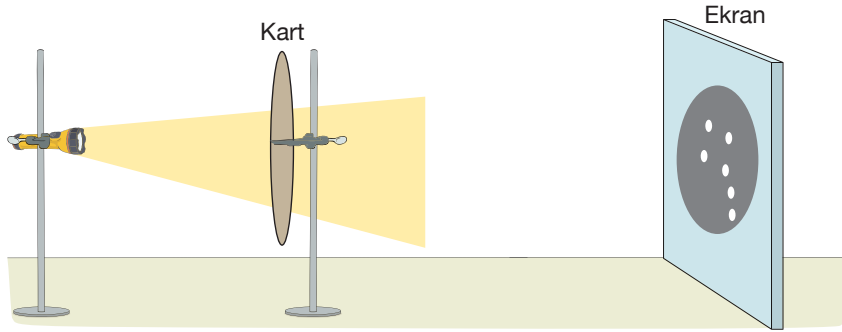
**ifadelerinden hangileri çıkarılabilir?**

- A) Yalnız I  
B) I ve III  
C) II ve III  
D) I, II ve III

8. Fen bilimleri öğretmeni anlatmak istediği bir konu için Bilim Çocuk dergisinin ekinde verilen ve üzerinde farklı delikler olan kartları sınıfa getiriyor.



Kartların önünden el feneri ile ışık tutan öğretmen ekranda oluşan aşağıdaki görüntüyü öğrencilerine gösteriyor.



**Ekran**da oluşan görüntüye göre;

- I. Gölge üzerindeki her bir aydınlık nokta takım yıldızını temsil etmektedir.
- II. Ekranda oluşan gölge uzayı temsil etmektedir.
- III. Yapılan etkinlikten uzayda çeşitli takım yıldızları olduğu sonucuna ulaşılabilir.

**Çıkarımlarından hangileri yapılabilir?**

- A) Yalnız III                      B) I ve II                      C) II ve III                      D) I, II ve III

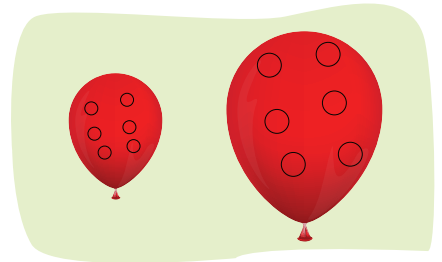
9. Yapılan gözlemler sonucu uzayın sürekli genişlediği ve gök cisimlerinin birbirinden birbirinden uzaklaştığı keşfedilmiştir. Bu durumu temsili olarak göstermek isteyen Ahmet, balon ve kalem kullanarak aşağıdaki etkinliği yapıyor.

**I. aşama :** Balon bir miktar şişirilerek gök cisimlerini temsil etmesi için üzerine kalem yardımıyla daireler çiziliyor.

**II. aşama :** Aynı balon bir miktar daha şişiriliyor.

**Sonuç :** II. aşamada balon ve daireler biraz daha büyüyor. Ayrıca daireler birbirinden uzaklaşıyor.

**Değerlendirme :** Etkinliğin uzayın genişlemesini doğru bir şekilde temsil etmediği fark ediliyor.



**Buna göre Ahmet'in etkinliğinde bulunan hata aşağıdakilerden hangisinde verilmiştir?**

- A) Balonun ilk duruma göre büyümesi                      B) Dairelerin birbirinden uzaklaşması  
C) Balon üzerine daireler çizilmesi                      D) Dairelerin ilk duruma göre büyümesi

10. Dünya'yı saran Covid-19 virüsünün bulaştığı insanlarda görülen en önemli belirtilerden biri yüksek ateştir. Salgın döneminde uzay araştırmalarından ilham alınarak üretilen ve insanlara temas etmeden uzaktan ateşlerini ölçebildiğimiz cihazlar kullanılmaktadır. Bu sayede virüsün bulaşma ihtimali düşürülmüştür.

**Metinde anlatılan ateş ölçüm cihazına benzer bir teknoloji, uzay araştırmalarında öncelikle hangi amaç için üretilmiştir?**

- A) Astronotların uzay yürüyüşü sırasında vücut sıcaklıklarının ölçülmesinde  
B) Uzay mekiğinin atmosfere girişi sırasında oluşan sıcaklık artışının ölçülmesinde  
C) Uzay araçlarının erişemediği gök cisimlerinin sıcaklığını ölçme çalışmalarında  
D) Astronotların yiyecek ve içeceklerinin muhafaza edildiği ortamların sıcaklığını ölçmede
11. Rasathane, uzay boşluğunda meydana gelen her türlü değişikliğin gözlemlenmesi, verilerin toplanması ve incelenmesi için sabit teleskoplar kullanılarak inşa edilen gözlemevleridir. Ülkemizin en büyük gözlemevi olan TÜBİTAK Ulusal Gözlemevi Antalya'da Toros Dağları'nın zirvelerinden birinin üzerinde kurulmuştur.



**TÜBİTAK Ulusal Gözlemevi'nin yer tespiti sırasında aşağıdakilerden hangisinin belirleyici olduğu söylenemez?**

- A) Hava ve ışık kirliliğinin en az seviyede olması  
B) Ulaşımın kesintisiz sağlanabileceği bir bölge olması  
C) Yıllık sıcaklık ortalamasının mümkün olduğunca az olması  
D) Bulutlu gece sayısının az olması

12. Stratosferdik Terahertz Gözlemevi-2 (STO-2), Antarktika'dan stratosfer katmanına sıfır basınç balonuyla gönderilen bir gözlemevidir. STO-2 37 km yüksekliğe yani bir bakıma atmosferin bitip uzayın başladığı sınıra kadar yükselebiliyor. Yüksek frekanslarda gözlem yapabilen STO-2 teleskobunun yapacağı gözlemler ile galaksimizdeki yıldızlar arası ısınma ve soğuma süreçlerinin anlaşılmasına olanak sağlanacak.



**Buna göre bilim insanlarının STO-2 gözlemevini atmosferin bitiş noktasına kadar göndermelerinin nedenleri arasında aşağıdakilerden hangisi yer almaz?**

- A) Atmosfer dolayısıyla yeryüzünden yapılan gözlemlerin bulanık olması  
B) STO-2 gözlemevinin belirtilen yükseklikte daha fazla ışık toplayabiliyor olması  
C) Yıldızlardan yayılan ışık ışınlarının yeryüzüne daha geç ulaşıyor olması  
D) Teleskoba gelen ışık miktarının artmasıyla oluşan görüntünün netleşmesi
13. Eski zamanlarda iletişim için kullanılan ankesörlü telefonlar günümüzde yerini akıllı telefonlara bırakmıştır. Ankesörlü telefonlar birbirlerine kablolar yardımı ile bağlanırken, akıllı telefonlarda iletişim kablosuz olarak sinyaller yardımıyla gerçekleştirilmektedir.

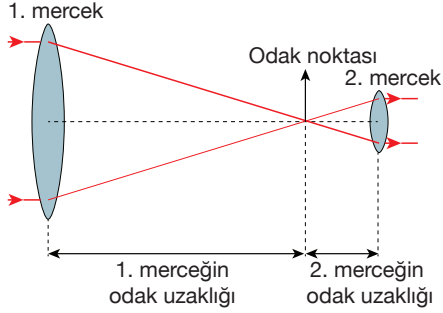


**Buna göre aşağıdaki uzay araçlarından hangisinin kullanılmasıyla kablolu telefonların yerini akıllı telefonların aldığı söylenebilir?**

- A) Yapay uydular  
B) Uzay mekikleri  
C) Uzay sondaları  
D) Uzay istasyonları

14. Merceklili teleskopların büyüme oranları merceklerin odak noktalarının merceklere olan uzaklıkları ile ilgilidir.

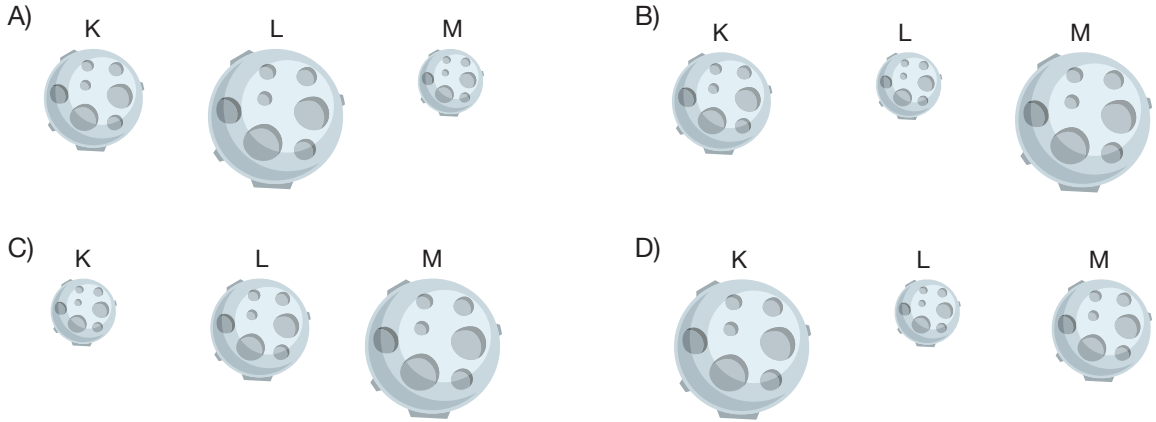
Aşağıdaki görselde merceklerin odak uzaklıklarının ve teleskobun büyüme oranının nasıl bulunacağı verilmiştir.



$$\text{Teleskobun büyüme oranı} = \frac{\text{1. merceğin odak uzaklığı}}{\text{2. merceğin odak uzaklığı}}$$

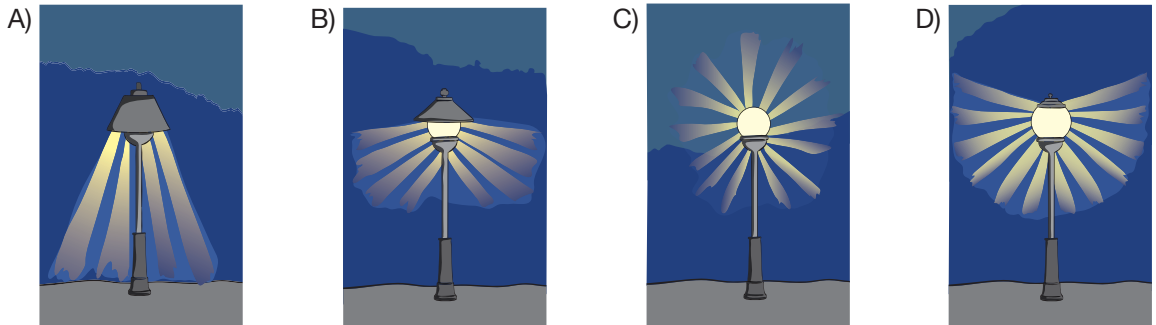
Teleskoplar	1. Merceğin Odak Uzaklığı (cm)	2. Merceğin Odak Uzaklığı (cm)
K	100	20
L	150	10
M	75	25

Buna göre bir gök taşı tabloda verilen K, L ve M teleskopları ile ayrı ayrı inceleyen bilim insanının elde ettiği maksimum büyüklükteki görüntüler aşağıdakilerden hangisi gibi olabilir?

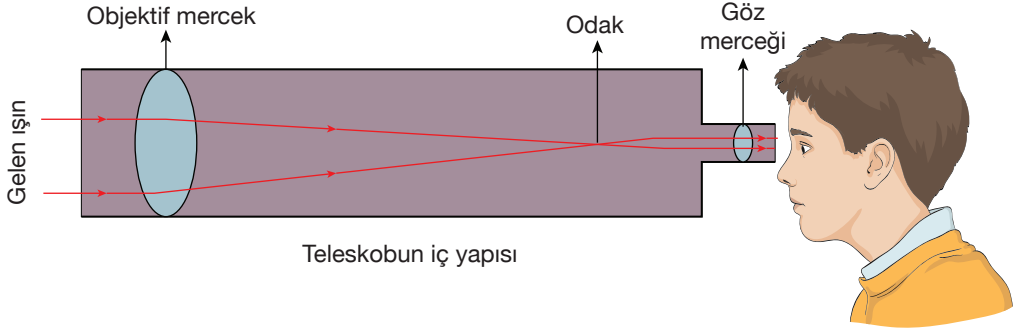


15. Işık kirliliği son 50 yılda ortaya çıkan bir çevre sorunudur. Kısaca; yanlış yerde, yanlış zamanda, yanlış miktarda ve yanlış yönde ışık kullanılması olarak tanımlanır. Bu sorun özellikle amatör ve profesyonel gökbilimcilerinin uzayı incelemesini zorlaştırmaktadır.

Buna göre teleskobuyla uzayı gözlemlemek isteyen bir öğrenci aşağıdaki sokak lambalarından hangisinin bulunduğu yerde en iyi gözlemi yapabilir?



16. Teleskop, gök cisimlerinin gözlemlenebileceği görüntüler elde edilmesini sağlayan bir alettir. Aşağıdaki görselde bir optik teleskobun iç yapısı verilmiştir.



**Verilen teleskoba göre;**

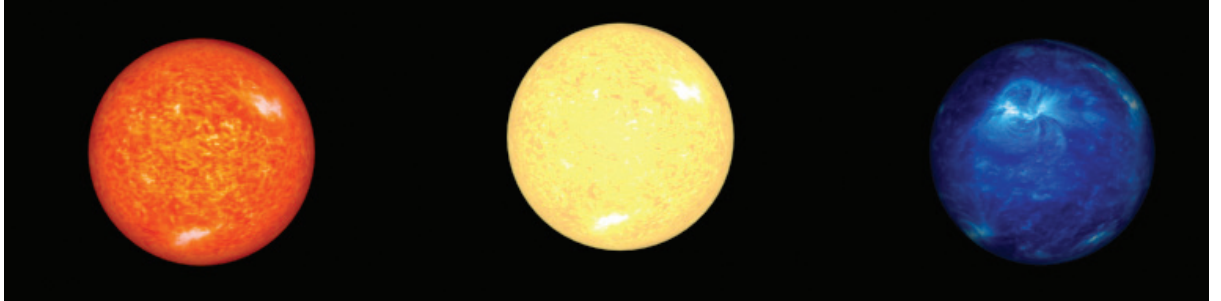
- I. Teleskoplarda görüntü elde edebilmek için gök cisimlerinden teleskoba ışık gelmesi gerekir.
- II. Gök cisminin görüntüsünün oluşması için ışığın merceklerde kırılması gerekir.
- III. Teleskobun ön kısmında bulunan objektif merceğin ışığı toplama özelliği vardır.

**İfadelerinden hangileri söylenebilir?**

- A) Yalnız I                      B) I ve II                      C) II ve III                      D) I, II ve III

17. Güneş battıktan sonra gökyüzü incelendiğinde gördüğümüz bütün gök cisimlerinin aynı renkte olmadığı görülür. Sıcaklığına göre yıldızların renkleri de değişmektedir.

Aşağıda bazı yıldızlar hakkında bilgiler verilmiştir.



**K yıldızı**

Güneş'ten sonra Dünya'mıza en yakın olan kırmızı renkli bir yıldızdır.

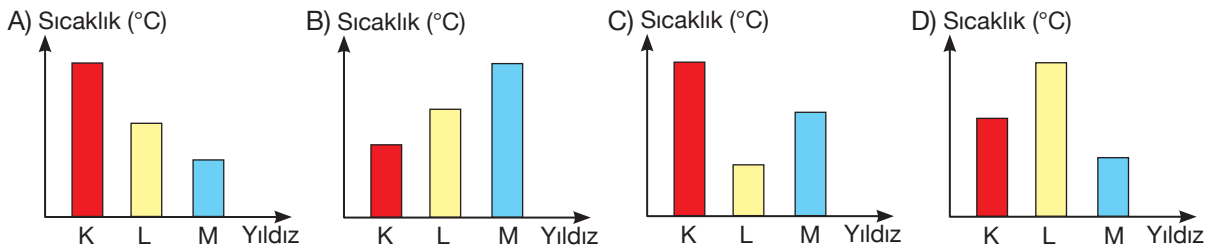
**L yıldızı**

Orta büyüklükte sarı renkli bir yıldızdır.

**M yıldızı**

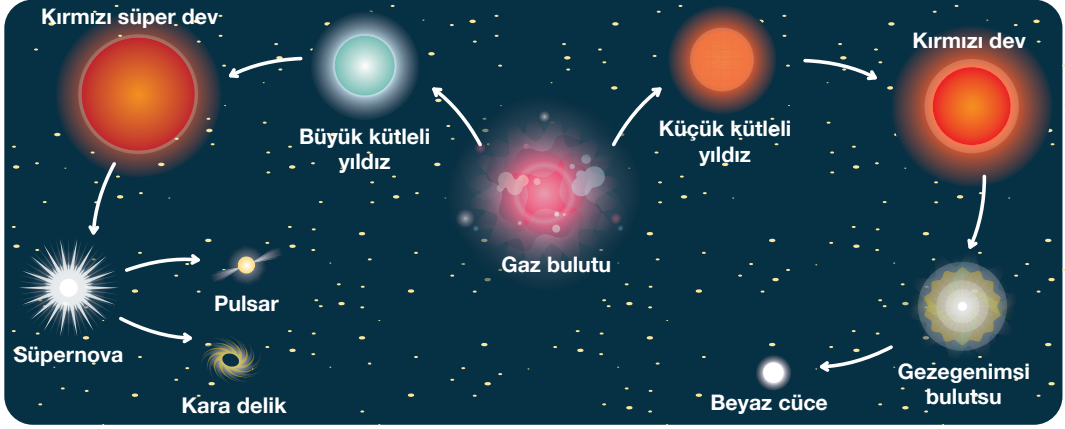
Güneş'e göre daha küçük mavi renkli bir yıldızdır.

**K, L ve M yıldızlarının sıcaklıkları arasındaki ilişki aşağıdaki grafiklerin hangisinde doğru verilmiştir?**



18. Yıldız oluşumunun çeşitli evreleri vardır. Her yıldız tıpkı canlılar gibi doğar, büyür ve ölür.

Aşağıdaki görselde bir yıldızın yaşam evrelerinde oluşabilecek olan durumlar gösterilmiştir.



Yıldızların yaşam evrelerinin verildiği görselden,

- Yıldızın yaşamının sonunda beyaz cüceye dönüşmesinde başlangıçta kütesinin küçük olması etkilidir.
- Büyük ve küçük kütleli yıldızların yaşam evrelerinde birbirlerinden farklı yapılar meydana gelir.
- Beyaz cüce evresinden sonra oluşacak kara delik sayesinde yıldız tamamen ışığını kaybeder.

Çıkarımlarından hangileri yapılabilir?

- A) Yalnız I                      B) I ve II                      C) II ve III                      D) I, II ve III

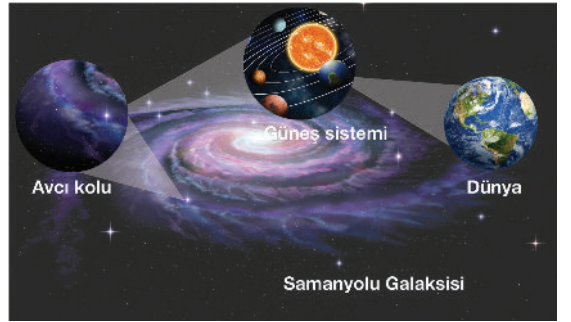
19. Aşağıdaki görsellerde bir evin yapım aşamaları verilmiştir.



Verilen aşamaların büyüklükleri dikkate alındığında aşağıdaki eşleştirmelerden hangisi yapılamaz?

	I. aşama	II. aşama	III. aşama
A)	Yıldız	Uzay	Evren
B)	Yıldız	Takım yıldızı	Gökada
C)	Galaksi	Uzay	Evren
D)	Uzay	Takım yıldızı	Galaksi

20. Aşağıdaki görselde Samanyolu Galaksisi ve Dünya'mızın galaksi içerisindeki yeri gösterilmiştir.



Buna göre verilen posteri inceleyen bir öğrenci aşağıdaki çıkarımlardan hangisini yapamaz?

- Güneş Sistemi içerisinde Dünya'nın dışında gök cisimleri vardır.
- Galaksiler şekillerine göre çeşitli isimler ile adlandırılır.
- Samanyolu Galaksisinin birden fazla kolu vardır.
- Dünya'mız Samanyolu Galaksisi içerisinde çok küçük bir yer kaplar.

## Hız Yayınları Cevap Anahtarı

## 7. SINIF KURUMSAL 1 - 23-10-2020

	TÜRKÇE		SOSYAL BİLGİ		DİN KÜLTÜ		İNGİLİZCE		MATEMATİK		FEN BİLİML		
	A	B	A	B	A	B	A	B	A	B	A	B	
1	C	C	C	A	B	B	B	D	B	A	B	C	1
2	B	B	D	D	A	D	D	B	C	D	C	C	2
3	C	D	D	C	D	C	D	C	C	B	D	C	3
4	D	B	B	B	C	A	A	B	D	B	A	A	4
5	B	D	D	C	B	D	D	A	B	B	B	A	5
6	A	B	C	D	D	B	B	C	C	C	A	A	6
7	C	A	A	D	C	B	C	B	D	A	B	D	7
8	A	A	D	B	A	A	B	D	C	C	C	B	8
9	A	D	C	D	D	D	A	D	A	A	D	B	9
10	C	C	B	C	B	C	C	A	A	D	C	D	10
11	B	A							D	B	C	B	11
12	D	C							B	B	C	B	12
13	B	B							B	C	A	C	13
14	D	C							B	C	A	D	14
15	B	D							C	D	A	A	15
16	A	B							A	B	D	B	16
17	A	A							C	C	B	A	17
18	D	C							A	D	B	B	18
19	C	A							D	C	D	C	19
20	A	A							B	A	B	D	20

## Hız Yayınları Cevap Anahtarı

## 7. SINIF KURUMSAL 1 - 23-10-2020

	TÜRKÇE		SOSYAL BİLGİ		DİN KÜLTÜ		İNGİLİZCE		MATEMATİK		FEN BİLİML		
	A	B	A	B	A	B	A	B	A	B	A	B	
1	C	C	C	A	B	B	B	D	B	A	B	C	1
2	B	B	D	D	A	D	D	B	C	D	C	C	2
3	C	D	D	C	D	C	D	C	C	B	D	C	3
4	D	B	B	B	C	A	A	B	D	B	A	A	4
5	B	D	D	C	B	D	D	A	B	B	B	A	5
6	A	B	C	D	D	B	B	C	C	C	A	A	6
7	C	A	A	D	C	B	C	B	D	A	B	D	7
8	A	A	D	B	A	A	B	D	C	C	C	B	8
9	A	D	C	D	D	D	A	D	A	A	D	B	9
10	C	C	B	C	B	C	C	A	A	D	C	D	10
11	B	A							D	B	C	B	11
12	D	C							B	B	C	B	12
13	B	B							B	C	A	C	13
14	D	C							B	C	A	D	14
15	B	D							C	D	A	A	15
16	A	B							A	B	D	B	16
17	A	A							C	C	B	A	17
18	D	C							A	D	B	B	18
19	C	A							D	C	D	C	19
20	A	A							B	A	B	D	20

## Hız Yayınları Cevap Anahtarı

## 7. SINIF KURUMSAL 1 - 23-10-2020

	TÜRKÇE		SOSYAL BİLGİ		DİN KÜLTÜ		İNGİLİZCE		MATEMATİK		FEN BİLİML		
	A	B	A	B	A	B	A	B	A	B	A	B	
1	C	C	C	A	B	B	B	D	B	A	B	C	1
2	B	B	D	D	A	D	D	B	C	D	C	C	2
3	C	D	D	C	D	C	D	C	C	B	D	C	3
4	D	B	B	B	C	A	A	B	D	B	A	A	4
5	B	D	D	C	B	D	D	A	B	B	B	A	5
6	A	B	C	D	D	B	B	C	C	C	A	A	6
7	C	A	A	D	C	B	C	B	D	A	B	D	7
8	A	A	D	B	A	A	B	D	C	C	C	B	8
9	A	D	C	D	D	D	A	D	A	A	D	B	9
10	C	C	B	C	B	C	C	A	A	D	C	D	10
11	B	A							D	B	C	B	11
12	D	C							B	B	C	B	12
13	B	B							B	C	A	C	13
14	D	C							B	C	A	D	14
15	B	D							C	D	A	A	15
16	A	B							A	B	D	B	16
17	A	A							C	C	B	A	17
18	D	C							A	D	B	B	18
19	C	A							D	C	D	C	19
20	A	A							B	A	B	D	20

## Hız Yayınları Cevap Anahtarı

## 7. SINIF KURUMSAL 1 - 23-10-2020

	TÜRKÇE		SOSYAL BİLGİ		DİN KÜLTÜ		İNGİLİZCE		MATEMATİK		FEN BİLİML		
	A	B	A	B	A	B	A	B	A	B	A	B	
1	C	C	C	A	B	B	B	D	B	A	B	C	1
2	B	B	D	D	A	D	D	B	C	D	C	C	2
3	C	D	D	C	D	C	D	C	C	B	D	C	3
4	D	B	B	B	C	A	A	B	D	B	A	A	4
5	B	D	D	C	B	D	D	A	B	B	B	A	5
6	A	B	C	D	D	B	B	C	C	C	A	A	6
7	C	A	A	D	C	B	C	B	D	A	B	D	7
8	A	A	D	B	A	A	B	D	C	C	C	B	8
9	A	D	C	D	D	D	A	D	A	A	D	B	9
10	C	C	B	C	B	C	C	A	A	D	C	D	10
11	B	A							D	B	C	B	11
12	D	C							B	B	C	B	12
13	B	B							B	C	A	C	13
14	D	C							B	C	A	D	14
15	B	D							C	D	A	A	15
16	A	B							A	B	D	B	16
17	A	A							C	C	B	A	17
18	D	C							A	D	B	B	18
19	C	A							D	C	D	C	19
20	A	A							B	A	B	D	20